

# 2025년 경기도 지역사회전환시설 공동성과보고서



# 목 차

---

## Part1. 경기도 지역사회전환시설 추진배경 및 개요 ..... 4

1. 경기도 지역사회전환시설 추진배경 및 과정 .....	5
2. 경기도 중증정신질환자 주거지원서비스 전달체계 .....	6
3. 경기도 지역사회전환시설 운영목적 .....	7
4. 경기도 지역사회전환시설 현황 .....	7
5. 경기도 지역사회전환시설 서비스 및 체계 .....	8
6. 경기도 지역사회전환시설 권역별 구분 .....	9
7. 경기도 지역사회전환시설 핵심전략 .....	10

## Part2. 2025년 사업보고 및 평가 ..... 12

1. 경기도 지역사회전환시설 의뢰·입소·퇴소 현황 .....	13
2. 서비스 제공현황 .....	17
3. 대상자 성과분석 .....	18
4. 서비스 만족도 .....	23
5. 경기도 지역사회전환시설 입소자 서비스 만족도에 대한 질적 평가서 .....	25

---

Part3. 경기도 지역사회전환시설 우수사례 ..... 31

- 바람숲 우수사례 ..... 32
- 우리마을 우수사례 ..... 42
- 라온 우수사례 ..... 48

부록. 경기도 정신질환자 독립주거 지원사업 ..... 55

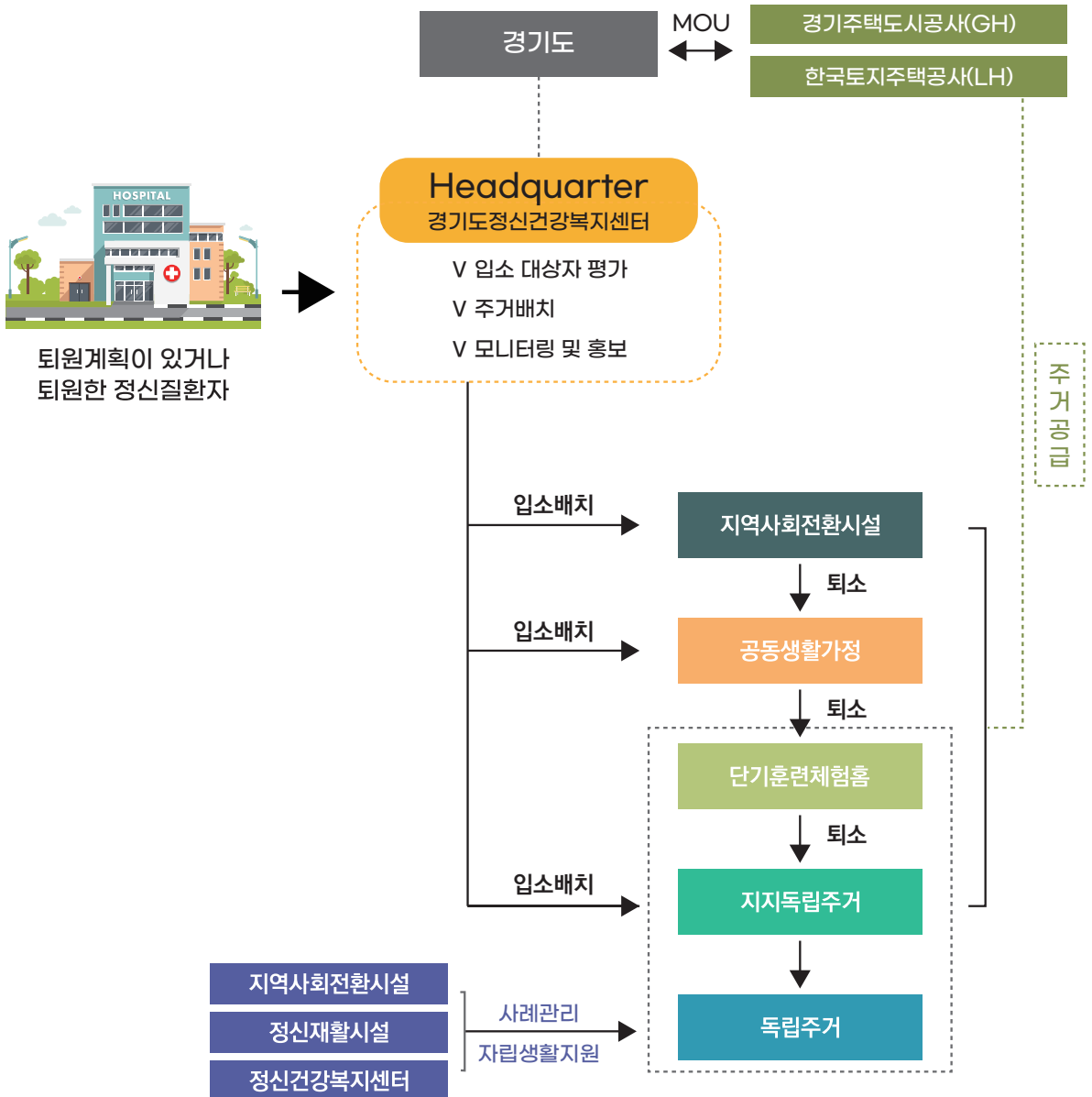
# Part1.

## 경기도 지역사회전환시설 추진배경 및 개요

## 1. 경기도 지역사회전환시설 추진배경 및 과정



## 2. 경기도 중증정신질환자 주거지원서비스 전달체계




### 3. 경기도 지역사회전환시설 운영목적

단기 집중 사례관리 및 재활훈련	독립 및 자립생활 훈련	안정적인 사회복귀
<ul style="list-style-type: none"> <li>· 집중 사례관리 기반의 단기 재활훈련</li> <li>· 자립생활능력 회복 및 강화</li> </ul>	<ul style="list-style-type: none"> <li>· 위기 및 재발 예방, 증상 안정화</li> <li>· 재입원 방지 및 자립생활 유지</li> </ul>	<ul style="list-style-type: none"> <li>· 탈원화 촉진</li> <li>· 경기도 정신질환자 주거전달체계 구축</li> </ul>

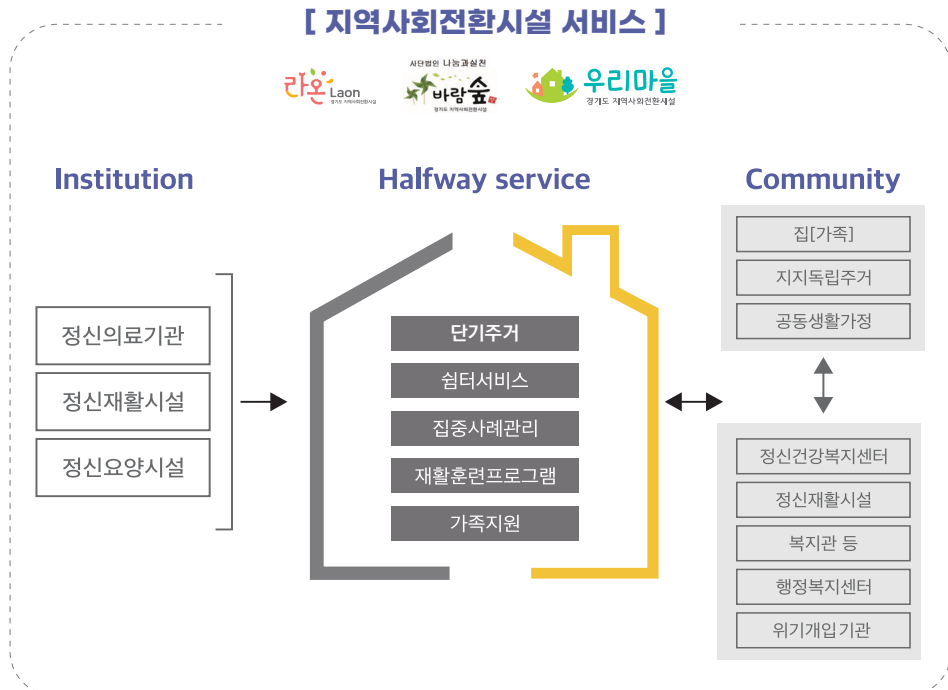
### 4. 경기도 지역사회전환시설 현황



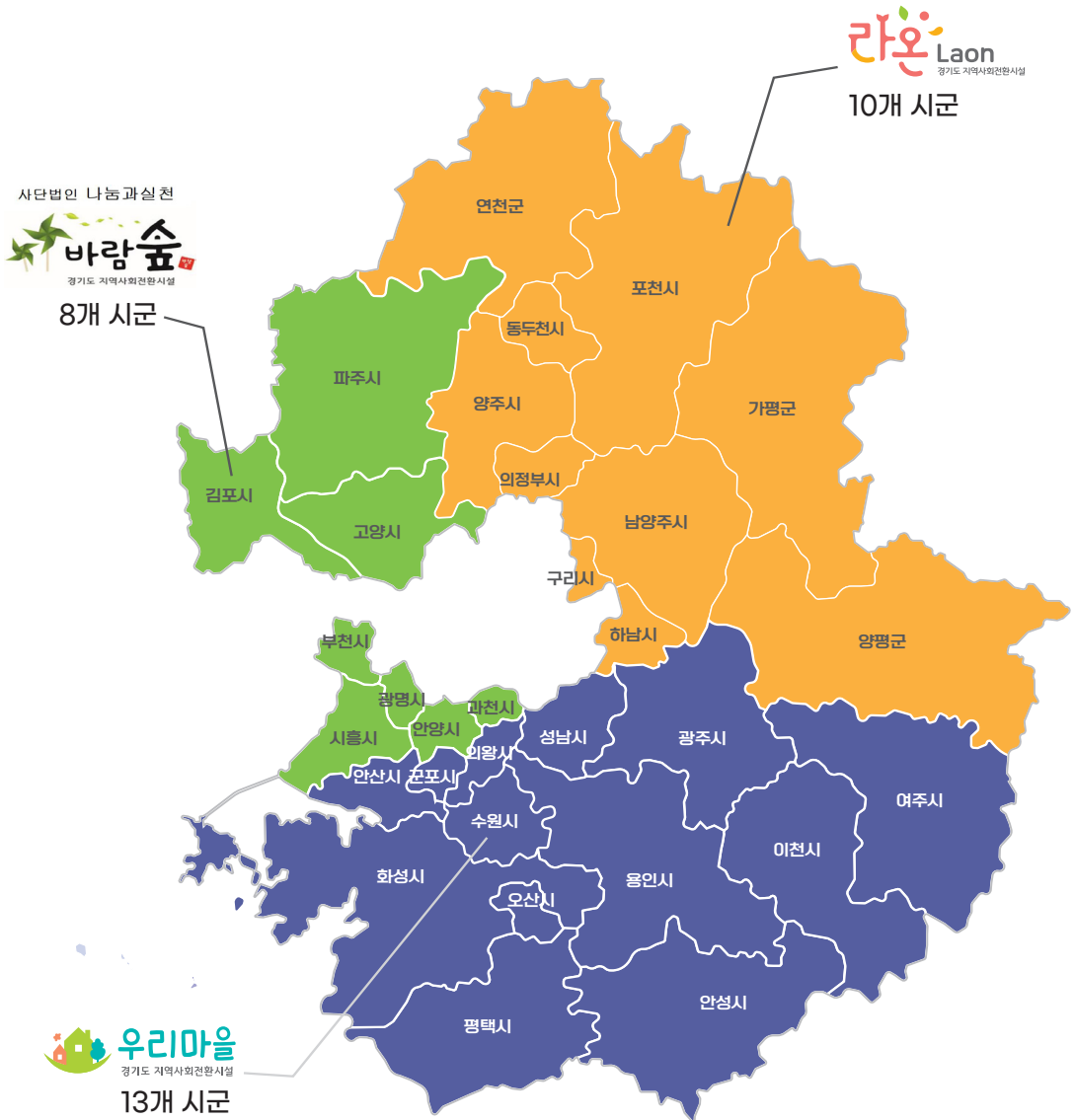
## 5. 지역사회전환시설 서비스 및 체계

 **경기도지역사회전환시설** 정신질환자의 안정적인 지역사회 정착을 위해 **24시간** 집중적인 재활프로그램을 제공하는 단기 입소시설

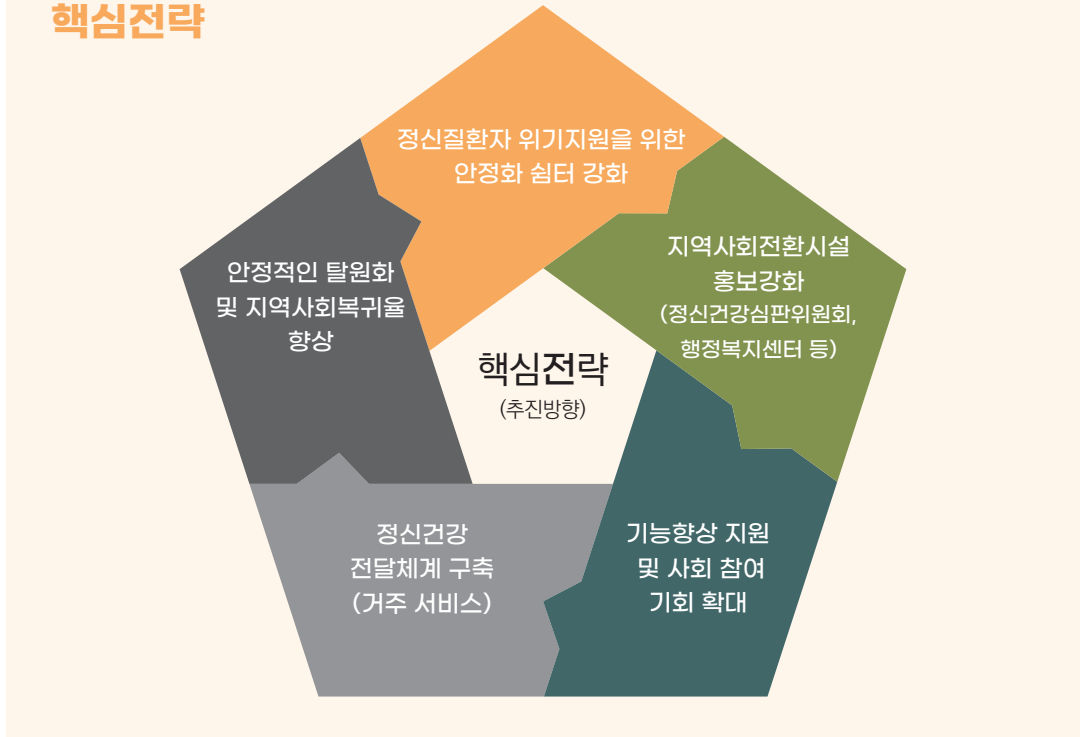
- ° 입소대상 : 만 15세 이상 정신질환자
  - : 정신의료기관(정신요양시설)에서 퇴원(퇴소)하는 정신질환자
    - \* 주진단이 발달장애(지적장애, 자폐스펙트럼장애), 알코올사용장애, 성격장애인 경우 제외
    - \* 지적장애의 경우, 만성 정신질환을 동반하는 경우 가능
  - : 지역사회 내 거주하고 있으나 심리적·공간적 일시 보호가 필요한 정신질환자
- ° 입소기간 : 최대 6개월(24시간 생활) \* 개별 목표 및 상황에 따라 입소기간 결정
- ° 입소비용 : (수급자) 월 350,000원 (비수급자) 월 400,000원
  - \* 경제적 상황에 따라 감면 및 면제 가능
- ° 입소의뢰 : 경기도 지역사회전환시설 홈페이지 (<http://www.halfway.or.kr>)를 통한 온라인 접수



## 6. 경기도 지역사회전환시설 권역별 구분



## 7. 경기도 지역사회전환시설 핵심전략



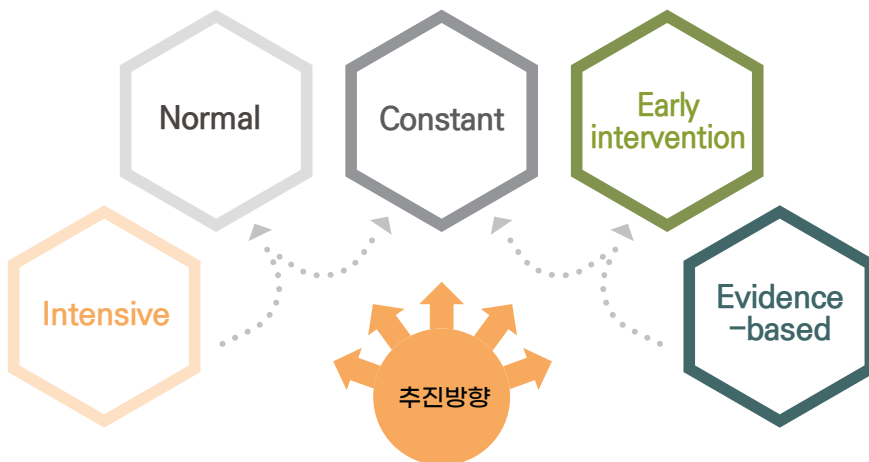
### 1) 라온 추진방향



## 2) 바람숲 추진방향



## 3) 우리마을 추진방향



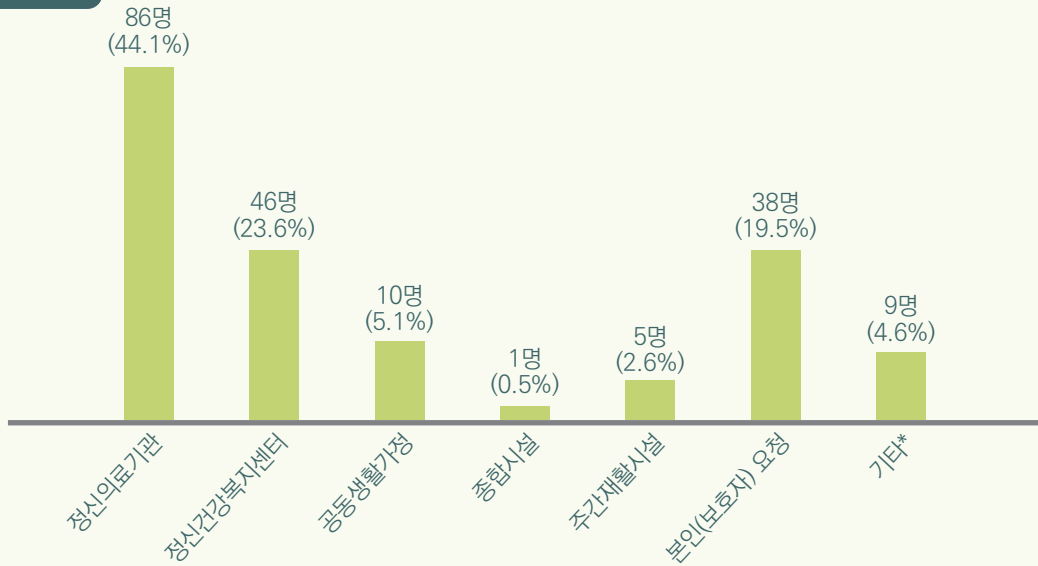
1. 집중(Intensive) 사례관리와 자립훈련 프로그램으로 지역사회 복귀 촉진
2. 가정형(Normal) 주거와 경험적 노하우로 주거의 질 확보
3. 지속적(Constant) 지역사회 사후관리 유지
4. 조기개입(Early intervention)을 통한 재발, 만성화 방지
5. 증거기반(Evidence-based) 실천 연구로 모델 구축

# Part2.

## 2025년 사업보고 및 평가

## 1. 경기도 지역사회전환시설 의뢰·입소·퇴소 현황

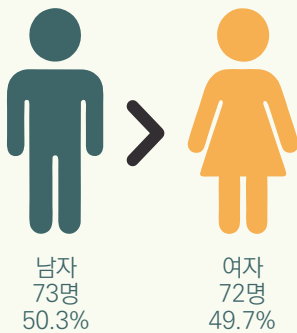
### 의뢰 총 의뢰자 195명 (2025.01.~12.)



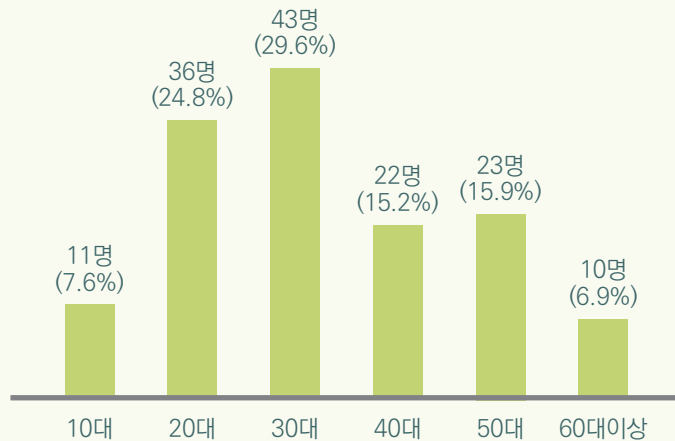
\*기타 : 법적후견인, 시청, 여성긴급전화, 요양병원, 정신장애인 인권단체, 종합사회복지관, 중독관리통합지원센터, 행정복지센터

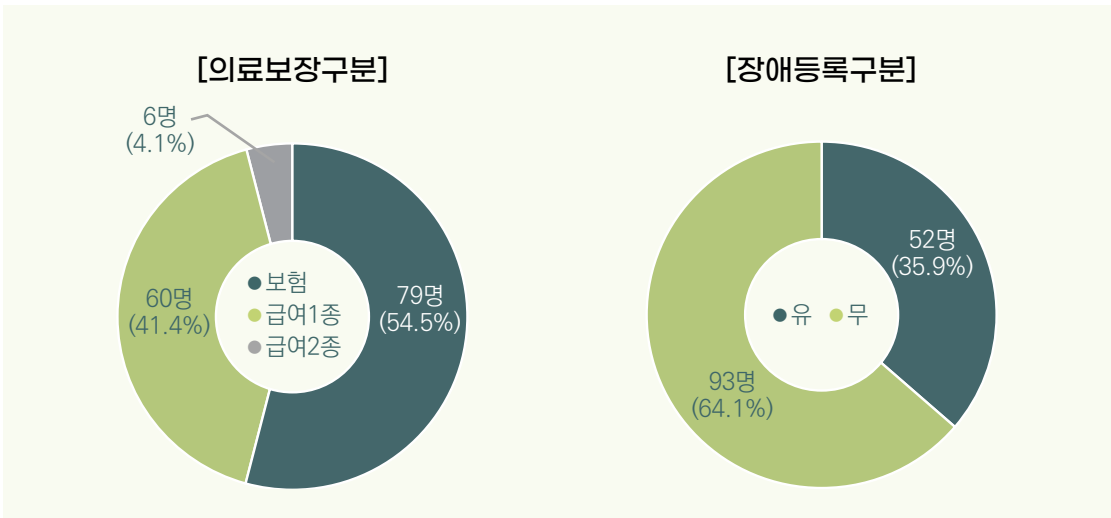
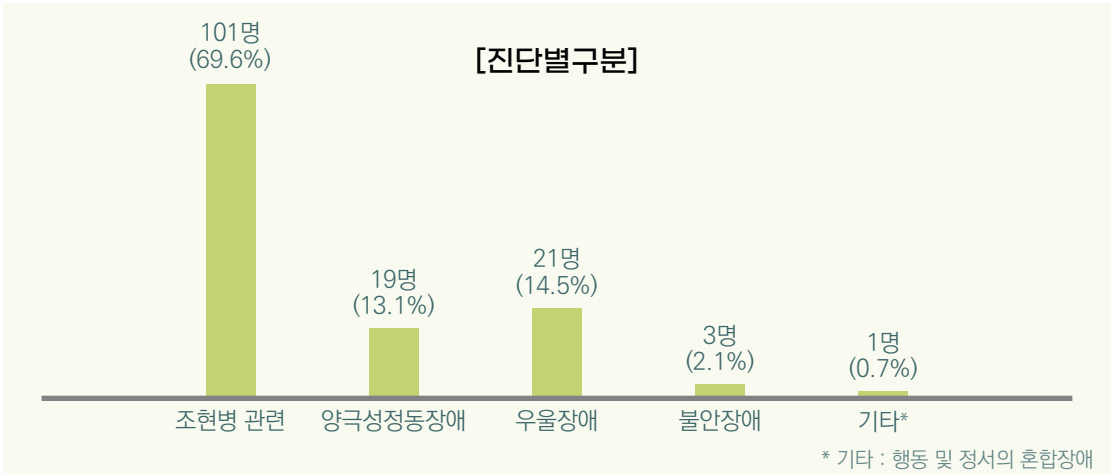
### 입소 총 입소자 145명 (2025.01.~12.)

#### [성별구분]



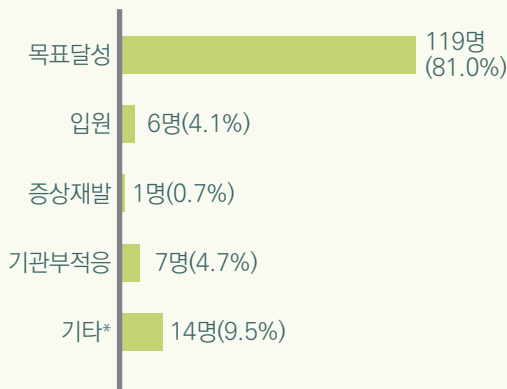
#### [연령구분]





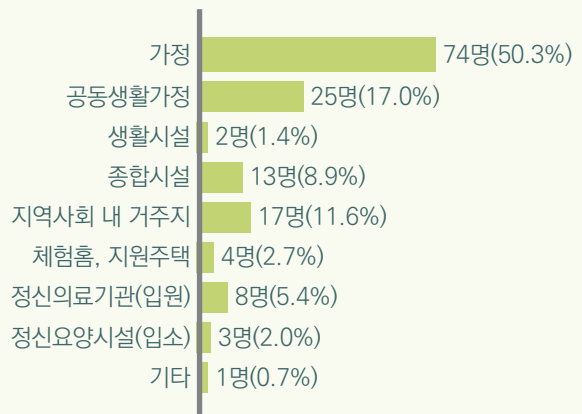
**퇴소** 총 퇴소자 147명 (2025.01.~12.)

### [퇴소사유]



\* 기타 : 본인(보호자)요청, 대인관계 갈등, 가출

### [퇴소 후 거주지]



지역사회복귀율

※ 퇴소 후 지역사회(가정, 정신재활시설 등)에서 거주하는 비율

2023년  
91.7%



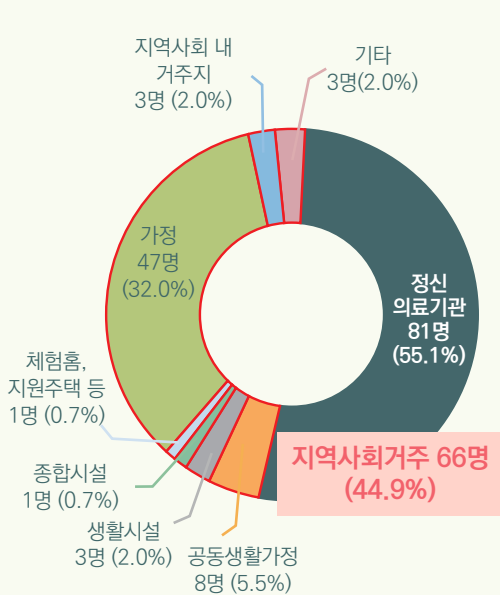
2024년  
93.0%



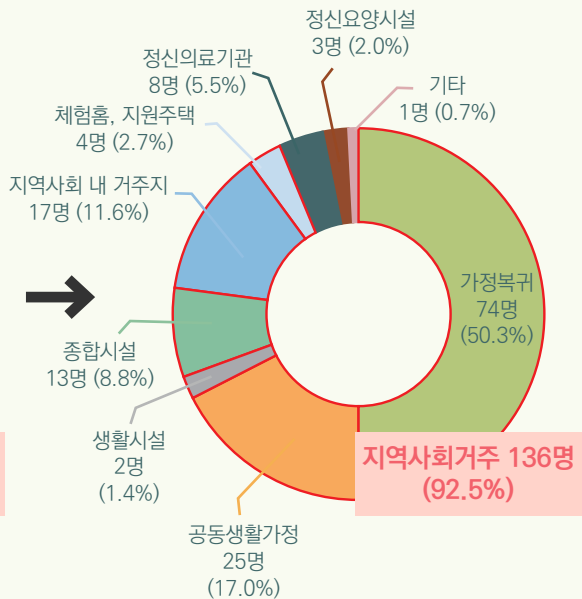
2025년  
91.8%

입소 전·후 거주지

[입소 전 거주지]

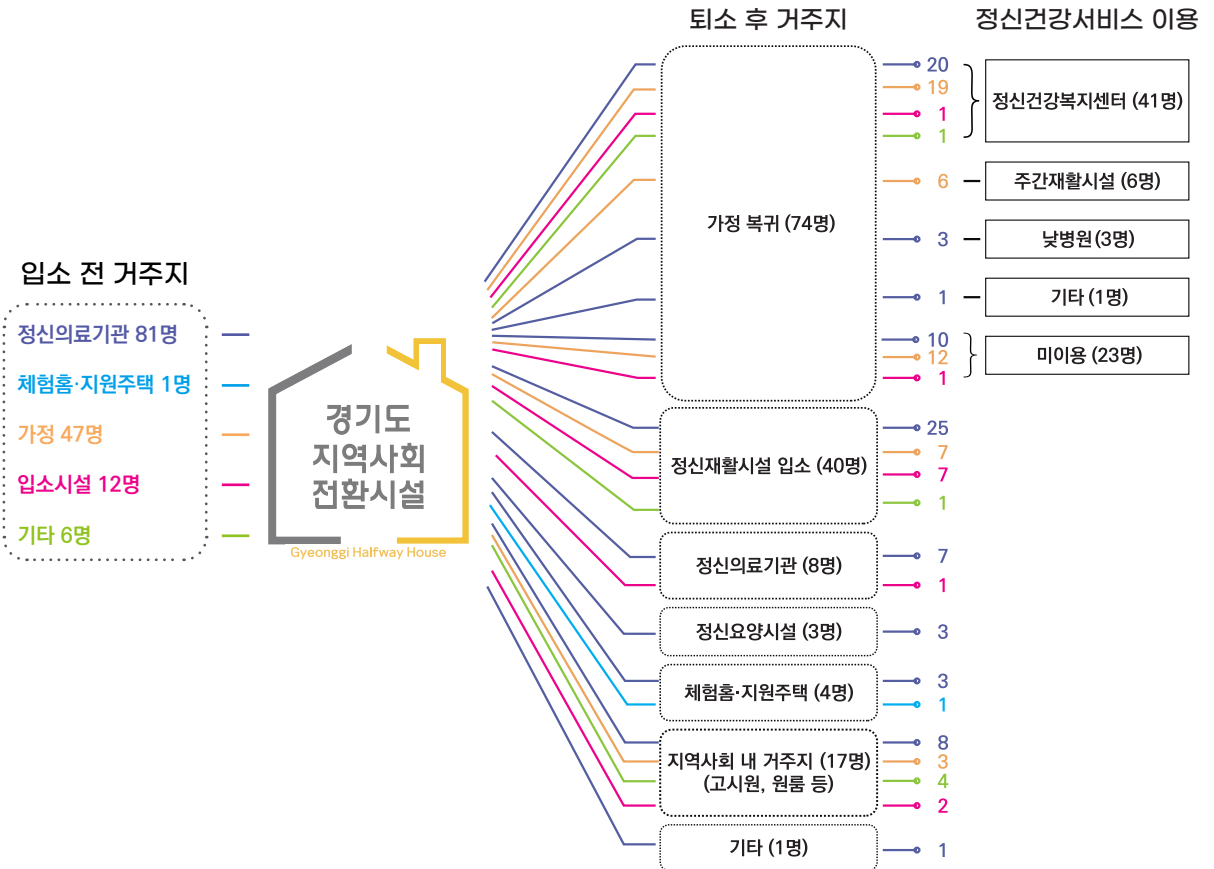


[퇴소 후 거주지]



지역사회 거주율 **47.6%p** 증가

입소 전·후 거주지 흐름도



경기도 지역사회전환시설 이용자의 입소 전 거주지로는 정신의료기관 81명, 가정 47명, 입소시설 12명, 체험홈 및 지원주택 1명, 기타(고시원, 지인 집, 찜질방 등) 6명으로 정신의료기관에서 퇴원 후 지역사회 전환시설에 입소하는 경우가 가장 많았다.

퇴소 후 거주지로는 가정 복귀 74명, 정신재활시설 입소 40명, 지역사회 내 거주지 17명, 체험홈 및 지원주택 4명, 정신의료기관 8명, 정신요양시설 3명, 기타 1명으로 지역사회로 퇴소한 인원(정신의료기관·정신요양시설 제외)은 총 135명, 지역사회복귀율은 91.8%로 나타났다.

또한 지역사회전환시설 퇴소 후 가정에서 생활하는 74명 중 41명은 정신건강복지센터, 6명은 주간재활시설, 3명은 낮병원, 1명은 기타(보건소) 서비스를 이용하고 있으며, 나머지 23명은 정신건강서비스를 이용하지 않는 것으로 확인되었다.

## 2. 서비스 제공 현황

### 1) 개별사례지원

상담(당사자&사후관리)		사례회의		응급개입	
건	명	건	명	건	명
5,295	5,295	282	2,127	26	27

### 2) 사회재활 프로그램

사회기술훈련		일상생활훈련		사회적응훈련		약물 및 증상교육		직업전교육	
건	명	건	명	건	명	건	명	건	명
74	710	1,327	9,078	110	788	355	1,021	103	884

### 3) 기타 프로그램(행사, 기획사업 등)

가족지원 (모임&교육)		캠프 (개별&공동)		취미활동		자치활동		기타 기획	
건	명	건	명	건	명	건	명	건	명
18	108	5	55	236	1,702	197	1,394	1,038	9,902

### 4) 네트워크 실적

사업설명회		연합회의	
건	명	건	명
63	702	101	525

### 3. 대상자 성과분석

· 평가대상: 2025년 이용 후 퇴소 대상자, 총 147명

#### 1) 평가척도

측정지표	척도(출처)	평정방법	문항수
이용만족도*	이용만족도 설문지 (경기도 지역사회전환시설, 2020)	대상자 자가 응답	10
병 식*	Birchwood Insight Scale(장진혁 등, 2019)		8
삶의 질	축약형 단일문항(7척도)		1
일상생활	전반적사회기능척도(박병선, 2014)		5
대인관계			5
가족관계			5
사회활동			4
직업기능			6
지역사회적응도	퇴소 1개월 후 지역사회적응도 (경기도 지역사회전환시설, 2020)	전문가 평정	1

\* 경기도 지역사회전환시설 공통척도가 2025년 하반기부터 일부 변경됨

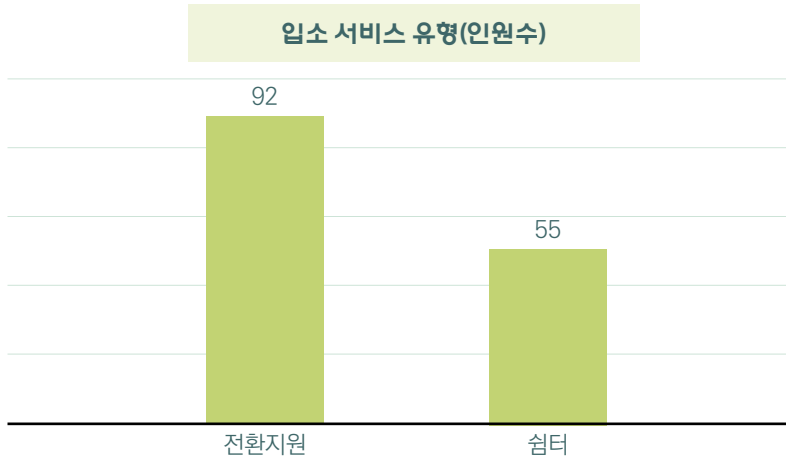
#### 2) 평가 대상자 기본사항

구분	대상자수(명)	비율(%)	
성별	남	84	57.1
	여	63	42.9
계	-	<b>147</b>	<b>100</b>
연령	10대	11	7.4
	20대	38	25.9
	30대	40	27.2
	40대	22	15.0
	50대	21	14.3
	60대 이상	15	10.2
계	-	<b>147</b>	<b>100</b>
입소기간	1개월 이하	32	21.8
	~2개월 이하	14	9.5
	~3개월 이하	21	14.3
	~4개월 이하	27	18.4
	~5개월 이하	14	9.5
	~6개월 이하	33	22.4
	6개월 초과	6	4.1
계	-	<b>147</b>	<b>100</b>

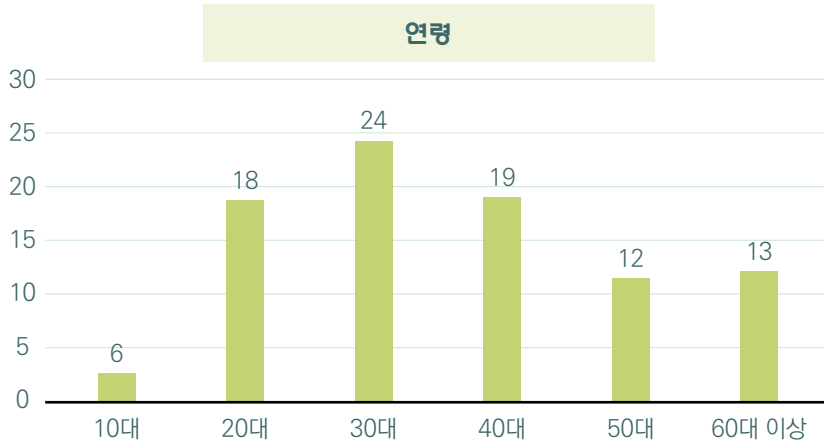
### 3) 서비스 유형별 성과분석 결과

\* 서비스 유형 구분 \*

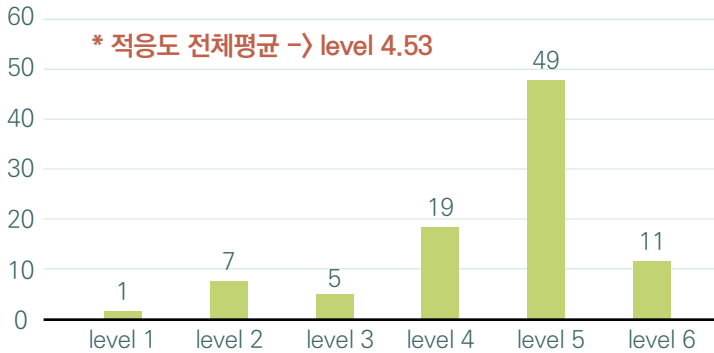
1. 전환지원: 병원에서 퇴원하면서 의뢰된 대상자를 위한 서비스
2. 쉼터: 지역사회에서 의뢰된 대상자를 위한 서비스



#### ① 전환지원 대상자(92명) 성과분석 결과



전환지원 대상자 - 퇴소 1개월 후 지역사회적응도 수준



- 지역사회적응도 척도(퇴소 1개월 시점)
- Level 1. 연락거부, 확인불가
  - Level 2. 병원 재입원
  - Level 3. 지역사회전환시설 재입소
  - Level 4. 연계기관 간헐적 이용, 적응상태 불안정
  - Level 5. 연계기관 이용 중 적응에 어려움 없음
  - Level 6. 취업, 진학, 문화여가활동 등 적극적인 지역사회 활동 중

전환지원 대상자(92명)가 퇴소한 1개월 후 지역사회적응도를 추적 조사해 본 결과, **적응도 전체평균은 Level 4.53**으로 확인되었고, Level 5 수준에 해당하는 대상자가 49명으로 가장 많았음. 이는 퇴소한 대상자가 ‘연계한 기관을 이용하면서 적응에 어려움이 없는 정도’의 수준에 해당함.

전환지원 대상자 대응표본 t-검정 결과

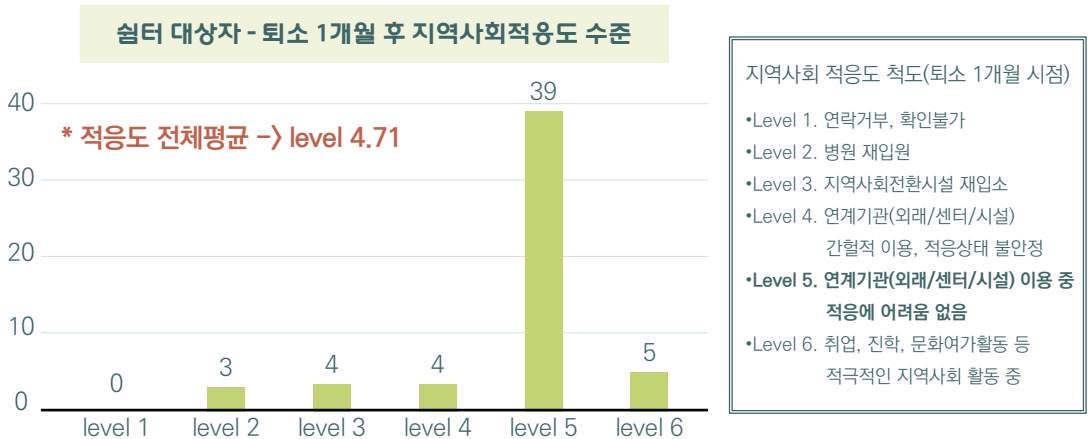
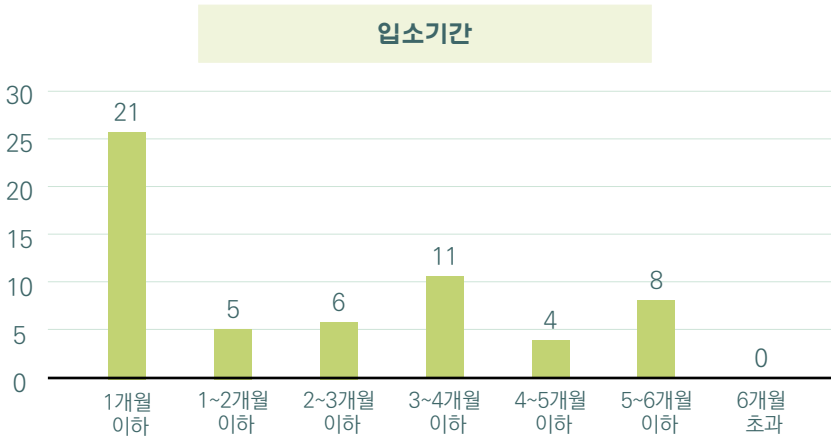
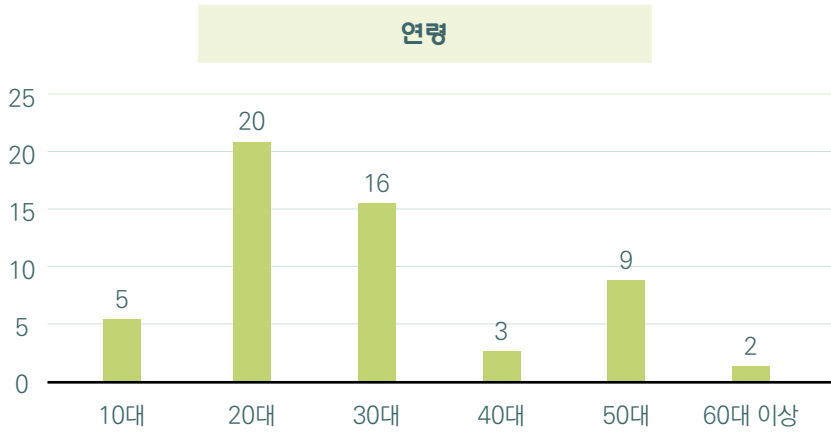
지표	응답자 수	사전점수 (입소시점 평균)	사후점수 (퇴소시점 평균)	t	유의확률 (p)
병식	12	9.5833	9.9167	-0.538	
삶의 질	13	4.7692	5.2308	-2.144	
일상생활	47	19.5319	21.4255	-3.189**	
대인관계	47	18.2340	20.3191	-3.758***	
가족관계	47	16.5106	17.9575	-2.071*	
사회활동	47	12.0638	13.6383	-2.660*	
직업기능	47	21.3404	22.5957	-1.635	

\* p < 0.05, \*\* p < 0.01, \*\*\*p < 0.001

전환지원 대상자로 입소하여 퇴소한 대상자 47명을 대상으로 병식 등 7개 지표로 입소시점과 퇴소시점에서 사전, 사후 평가를 하였고, 이에 대한 대응표본 t-검정을 실시함. 그 결과는 **일상생활** (t=-3.189, p<0.01), **대인관계**(t=-3.758, p<0.001), **가족관계**(t=-2.071, p<0.05), **사회활동**(t=-2.660, p<0.05)에서 긍정적인 변화가 유의미한 것으로 확인됨.

※ 경기도 지역사회전환시설 공통척도가 2025년 하반기부터 일부 변경되어 응답자 수가 고르지 않음.

② 쉼터 대상자 성과분석 결과



쉼터 대상자(55명)가 퇴소한 1개월 후 지역사회 적응도를 추적 조사해 본 결과, **적응도 전체평균은 Level 4.71**로 확인되었고, Level 5 수준에 해당하는 대상자가 39명으로 가장 많았음. 이는 퇴소한 대상자가 '연계한 기관을 이용하면서 적응에 어려움이 없는 정도'의 수준에 해당함.

**쉼터 대상자 대응표본 t-검정 결과**

지표	응답자 수	사전점수 (입소시점 평균)	사후점수 (퇴소시점 평균)	t	유의확률 (p)
병식	10	10.9000	11.2000	-.345	.738
삶의 질	10	4.5000	5.0000	-.832	.427
<b>일상생활</b>	30	17.5000	20.6000	-4.179***	.000
<b>대인관계</b>	30	16.7000	19.5667	-4.263***	.000
<b>가족관계</b>	30	15.1333	17.6667	-2.846**	.008
<b>사회활동</b>	30	11.5667	14.1000	-4.080***	.000
직업기능	30	19.5333	22.4333	-2.600*	.015

\* p < 0.05, \*\* p < 0.01, \*\*\*p < 0.001

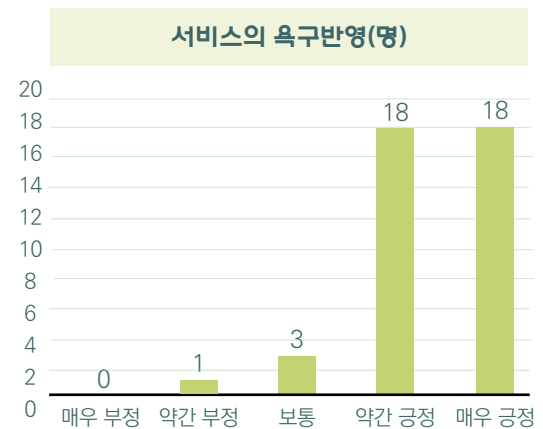
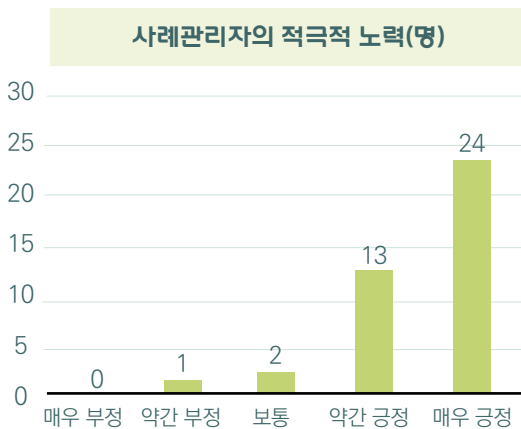
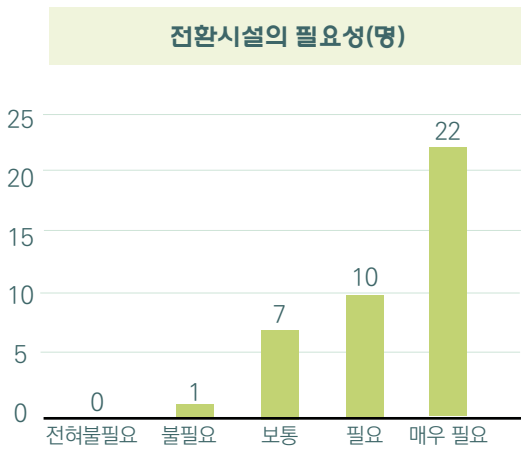
쉼터 대상자로 입소하여 퇴소한 대상자 30명을 대상으로 병식 등 7개 지표로 입소시점과 퇴소시점에 서 사전, 사후 평가를 하였고, 이에 대한 대응표본 t-검정을 실시 함. 그 결과는 **일상생활**(t=-4.179, p<0.001), **대인관계**(t=-4.263, p<0.001), **가족관계**(t=-2.846, p<0.01), **사회활동**(t=-4.080, p<0.001), **직업기능**(t=-2.600, p<0.05)에서 긍정적인 변화가 유의미한 것으로 확인됨.

※ 경기도 지역사회전환시설 공통척도가 2025년 하반기부터 일부 변경되어 응답자 수가 고르지 않음.

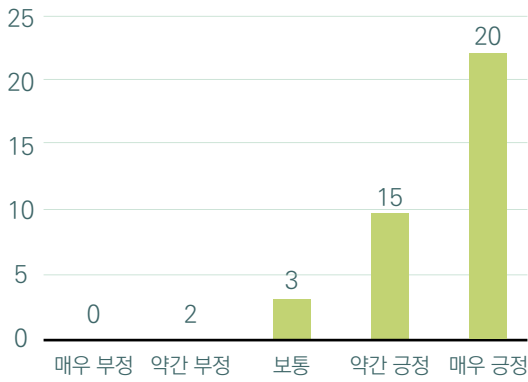
## 4. 서비스 만족도

· 평가대상: 2025년 이용 후 퇴소 대상자, 총 40명

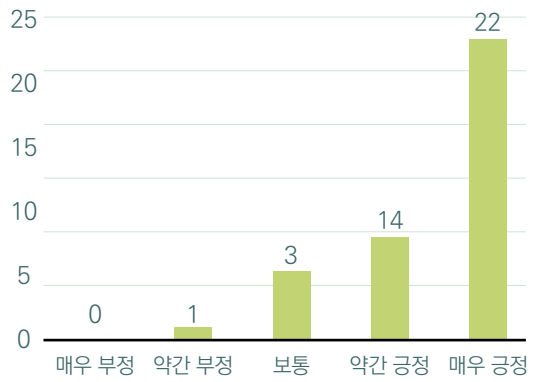
### 1) 만족도 조사 결과



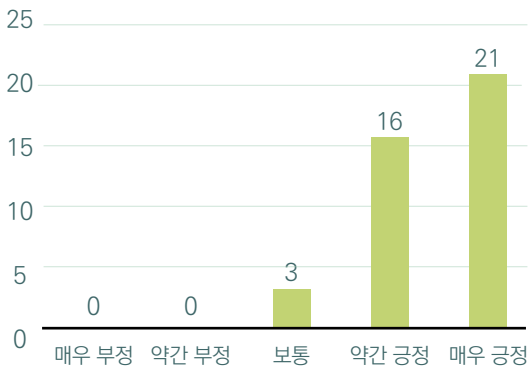
서비스가 증상관리에 도움(명)



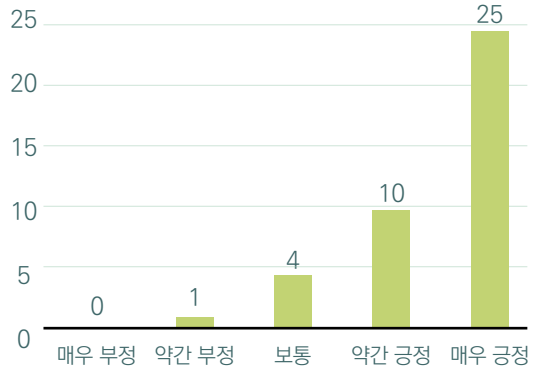
서비스가 일상생활관리에 도움(명)



서비스가 독립생활기술에 도움(명)



서비스가 문제해결능력에 도움(명)



## 5. 경기도 지역사회전환시설 입소자 서비스만족도에 대한 질적 평가서

### 지역사회전환시설 평가



#### 입소자 인터뷰

“처음에는 원치않는 전환시설 이용이었지만, 생각했던 것보다, 집 같은 분위기에서 지낼 수 있었고, 제가 원할 때 퇴소를 할 수 있는 시스템도 마음에 들었어요.”

#### 평가

- 일반 주택 공간을 활용한 지역사회전환시설의 운영 시스템으로 인해, 시설 같지 않은 환경에서 지낼 수 있는 것에 대한 만족도가 있는 것으로 평가됨.
- 당사자의 자기 결정권을 존중하는, 이용자의 자의 퇴소 가능한 지역사회전환시설 시스템이 이용자의 만족도에 반영된 것으로 평가됨. 지역사회 적응 과정에서 장애 발생과 부적응 문제 재발 시 당사자가 스스로 전환시설을 다시 찾을 수 있게 하는 긍정적 영향을 미쳤다고 평가됨.



### 지역사회전환시설 직원 평가

#### 입소자 인터뷰

“직원분들의 빠른 피드백과 상담이 너무 감사했습니다.”

“직원분들이 이용자를 잘 챙기는 마음이 기억에 남습니다.”

“직원들이 친절하고, 3개월동안 많은 도움을 받았습니다.”

“불편한게 없는지 세심하게 상담 받을 수 있어 좋았습니다.”

#### 평가

- 전환시설 이용자의 경우, 직원이 당사자에게 세심한 상담을 하고, 빠른 피드백을 주는 것에 대한 만족도가 있는 것으로 평가됨.
- 직원이 이용자를 대상으로 친절하게 대할 경우, 이용자의 만족도가 높은 것으로 평가됨.



## 탈원화 평가

### 입소자 인터뷰

“제가 병원 퇴원하고 바로 집에 가면 재입원을 반복했는데, 전환시설을 경험하고 지역사회에 적응하는데 도움이 되었어요.”

“처음에는 적응이 안되었지만, 결과적으로 전환시설을 통해, 제가 다시 병원으로 재입원하지 않는 결과를 내서 만족스럽습니다.”

### 평가

- 전환시설 이용자의 경우, 병원으로 재입원하는 것에 대한 거부감이 존재하는 것으로 보여지며, 전환시설의 경험이 재입원을 예방하는데 효과를 느끼는 것으로 평가됨.



## 불안정한 주거문제 해소 평가

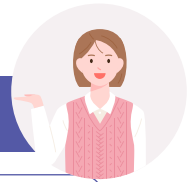
### 입소자 인터뷰

“전환시설을 통해, 공동생활가정으로 입소하여, 지낼 곳을 마련한 점에 감사합니다.”

“임대 주택에서 강제퇴거 되었을 때, 갈 곳이 없었는데, 지낼 곳을 마련해 주셔서 감사합니다. 전환시설이 없었다면 저는 길거리에서 노숙자로 살아야 했을 꺼예요.”

### 평가

- 당사자의 불안정한 주거 문제를 해소할 수 있는 전환시설 기능이 확인 되었다고 평가됨.
- 주거 해결에 불안정함을 느끼는 지역사회 내 당사자 발굴이 필요하다 평가됨.



## 일상생활능력 향상 평가

### 입소자 인터뷰

“규칙적인 생활을 할 수 있는 능력이 키워진 것 같아요.”  
 “재물관리교육을 배워서 좋았어요. 돈을 막 안쓰게 되더라고요.”

### 평가

- 전환시설을 통해, 규칙적인 일상생활이 가능하게 된 점에 대한 만족도가 파악되고, 자립생활을 위한 금전관리 프로그램에도 효과성을 느끼는 것으로 평가됨.



## 독립생활 능력 향상 평가

### 입소자 인터뷰

“전환시설을 통해, 혼자 살 수 있는 방법을 익히게 된 것 같아요.”  
 “사회로 나아갈 수 있는 시간이었습니다. 나도 해볼 수 있다는 자신감을 얻었습니다.”

### 평가

- 전환시설을 통해, 자립적으로 지역사회 내 생활을 할 수 있다는 자신감을 얻는 사례가 있는 것으로 파악되었으며, 독립 및 자립생활 능력 향상이 이용자의 자존감 향상에 도움이 되는 것으로 평가됨.



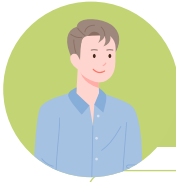
## 심리.정서적 안정 도모 평가

### 입소자 인터뷰

“전환시설에서 지내는 동안, 마음의 안정을 얻을 수 있었던 것이 가장 좋았습니다.”  
 “전환시설을 통해, 제 성격이 많이 밝아진 것 같아요.”  
 “내용내담 프로젝트 프로그램을 통해, 우울할 때 마음이 나아졌어요.”

### 평가

- 전환시설 이용 경험을 통해, 정서적 안정에 도움이 된다는 평가가 있었으며, 정서적 안정을 토대로 개인의 성격 및 우울감에 도움이 되는 것으로 평가됨.



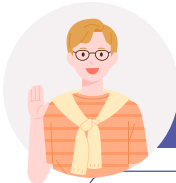
## 대인관계 회복 평가

### 입소자 인터뷰

“사람들과 함께 지낼 수 있다는게 이렇게 즐거운 일인지 몰랐어요.”  
“사람들과 함께 지내며 한술밥을 먹는 즐거움을 알았어요.”  
“사람들과 함께 지내는 방법을 알게 된 것 같아요.”  
“대인관계를 유지할 수 있는 방법을 익힌 시간들이었어요.”

### 평가

- 전환시설을 통해, 다양한 사람들과 함께하는 경험을 하고, 대인관계에서의 긍정적 경험이 이용자의 대인관계 자신감을 변화시킬 수 있는 원동력이 될 수 있음이 평가됨.



## 가족관계 회복 평가

### 입소자 인터뷰

“전환시설에서 지내며, 집에서 제가 지내던 모습을 되돌아보게 되고,  
이 때문에 엄마와의 사이가 좋아졌어요.”

### 평가

- 당사자가 지역사회에서 가족과의 관계가 원만하지 않을 수 있음이 파악되었으며, 전환시설 이용 경험을 통해 스스로를 돌아보는 시간을 갖고 가족과 일 시적으로 물리적 거리를 둔 경험이, 긍정적 영향을 미칠 수 있음이 평가됨.

## 증상 관리 평가



### 입소자 인터뷰

“전환시설에서 즐거운 외부활동을 하고, 맛있는 음식을 먹으러 돌아다니다 보니, 환형에 집중하는 시간이 줄어들었어요.”  
 “스스로 병원에 갈 수 있는 능력을 키울 수 있었어요. 도와주셔서 감사합니다.”

### 평가

- 다른 환경에 집중하고 활동 하는 것이 당사자가 주관적으로 양성증상을 감소하여 체감할 수 있는 기회가 될 수 있음이 평가됨.
- 전환시설 경험을 통해, 이용자가 자립적으로 정신과 치료를 유지하며, 증상 재발을 예방하는 기회가 될 수 있음이 평가됨.

## 지역사회 문화·여가 체험 평가



### 입소자 인터뷰

“전환시설에서 여러 체험활동을 했던게, 제 인생의 기억으로 남았어요.”  
 “전환시설에서 경험한 여행이 제 인생의 추억이 될 것 같아요.”  
 “전환시설에서 경복궁도 가보고, 여러 여가 체험을 할 수 있어, 즐거웠습니다.”  
 “축구와 배드민턴이 즐거웠습니다. 사람들과 친해지는 계기가 되었습니다.”  
 “숲캠프, 목공예 프로그램 등 야외 프로그램이 즐거웠습니다.”

### 평가

- 전환시설 이용 기간 동안, 문화·여가 체험에 대한 긍정적 평가가 다수를 이루어, 향후 전환시설 사업 계획 시, 외부 활동을 통한 프로그램 개발에 관심을 가져야 함이 평가됨.



# Part3.

## 경기도 지역사회전환시설 우수사례

# 2025년 경기도 지역사회전환시설 바람숲 '우수사례'

사단법인 나눔과실천



# 2025년 경기도 지역사회전환시설 바람숲 '우수사례'

2025년 경기도 지역사회전환시설  
바람숲

#최00 #우수사례

## 2025년 경기도 지역사회전환시설 성과 보고서 지역사회전환시설 바람숲 우수 사례

"도전과 시행착오의 과정을 지나  
자신만의 속도로"



### 최00


바람숲 1등 회원

삶의 배경

내가 바람숲을 선택한 이유

내가 결정한 것

자립과 회복 이야기



"계속 혼자였어요. 애들한테 따돌림 당하고 맞기도 하고."  
 "말하면 너무 우울해지고 안 좋은 생각이 들어서요."  
 "스무살이 넘어서는 사이버를 더 다니게 되었고."  
 "그리고 나서 일을 조금 하다가 지금까지 계속 병원만 입원하고 퇴원했어요."

**성별 및 나이**  
남성 31세

**학력**  
고등학교 졸업

**정신과 진단명**  
편집조현병

**주요 어려움**  
환청과 망상  
우울감과 자살 사고

**가족 이야기**  
"엄마 때문에 사이버에 들어가서 지내고.. 말하면 너무 우울해지고 안 좋은 생각이 들어서요."  
"엄마 아빠가 허라는 건 웬만하면 다 하려고 했어요. 많이 의존적인 편이죠."

## 최00

바람숲 1등 회원

:

삶의 배경

내가 바람숲을 선택한 이유

내가 결정한 것

자립과 회복 이야기

# 과정의 필연성과 성장

### 과정의 필연성

과정은 완성을 향한 필수 단계

변화와 성장은 결과가 아닌 과정 속에서 이루어지며 이후의 선택과 변화를 가능하게 하는 배경이 됩니다

### 과정이 주는 배움

과정을 통한 삶의 방향 정립

과정 속 경험은 현재의 상황을 입체적으로 바라보게 하며 다음 선택을 준비할 수 있는 방향이 됩니다

멈출처럼 보였던 과정은 성장을 준비하는 시간입니다.

모든 삶의 경험은 지역사회에서 새로운 삶을 준비하는 토대가 됩니다.

## 최00

바람숲 1등 회원

:

삶의 배경

내가 바람숲을 선택한 이유

내가 결정한 것

자립과 회복 이야기

### "자립을 배우고 싶어요."

"바람숲이 너무 좋아서요."  
"그리고 자립을 배우고 싶어서요."

### "규칙적으로 지내고 싶어요."

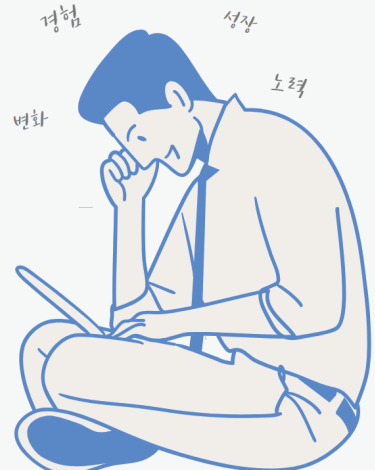
"병원에서는 자고 싶을 때 자고, 일어나고 싶을 때 일어났는데요."  
이제는 밤에 정해진 시간에 자고, 아침에 일어나면서 규칙적으로 지내고 싶어요."

### "돈 관리도 잘하고 싶어요."

"돈 관리도 잘 하고 싶어요. 그래서 입소비도 제가 받는 수급비에서 내고, 남은 돈은 용돈으로 쓰고요."

### "노력해보고 싶어요."

"자립에 도움이 되는 것들은 다 노력해보고 싶어요."



최00

바람숲 1등 회원

삶의 배경


내가 바람숲을 선택한 이유

내가 결정한 것

자립과 회복 이야기

## 선택을 가능하게 한 나의 힘

바람숲을 선택하고 자립과 회복을 향한 도전을 시작하게 한 최00 회원의 태도, 경험, 그리고 앞으로를 향한 의지



**자발적 동기**

"바람숲이 좋아서 오고 싶었어요. 자립을 잘 할 수 있게 되고 싶어요."


+



**증상에 대한 이해도**

"지금은 옛날에 했던 생각들이 망상이었다는 것을 알아요."

+



**긍정적 희망감**

"바람숲에 있는게 병원보다 좋고, 자립 연습을 할 수 있는 곳이니깐요."

완성보다 과정을 선택할 수 있게 한 최00 회원의 힘

최00

바람숲 1등 회원

삶의 배경

내가 바람숲을 선택한 이유

내가 결정한 것

자립과 회복 이야기

- 구분
- 1개월
- 2개월
- 3개월
- 4개월
- 5개월
- 6개월

목표 및 계획 협의 Individual Service Plan	회원의 자립 목표 협의 및 계획 수립	회원의 자립 목표 평가 및 재조정	회원의 퇴소 후 목표 협의 및 계획 수립
더 건강한 삶 A healthier life	"자살 생각도 안 들었으면 좋겠고, 우울하지 않았으면 좋겠어요."	"내가 쓸모 없는 사람인가를 생각하다가 나는 소중한 사람이구나로 심경이 바뀌는 것 같아요."	"올직한 기분이 느껴질 때가 있는데 좋은 생각들을 하면서 이겨내려고 노력하고 있어요. 전에는 마냥 힘들었는데 지금은 힘을 내보려고 해요."
더 나은 삶 A better life	"자립을 잘하고 싶은데.. 제가 하는 것들이 정말 자립에 도움이 될 수 있겠죠?"	"많은 돈은 아니지만 통장에 돈이 조금씩 모이고 있는게 느껴져요."	"지금 저축하고 있는 것까지 포함하면 150만원 정도 모였어요. 앞으로 더 모으고 싶어요."
더 좋은 삶 A good life		"저도 공모전 참여하고 싶어요. 지난해에 그랬던 그림이 회복을 응원하는 의미니까 신청해보면 좋겠어요."	"바리스타 학원을 가볼게요. 당장 취업을 하겠다는 건 아니는데 자격증을 준비해두면 저에게 도움이 될 수 있다는 생각이 들어서요."
회복하는 삶 A recovering life		"일을 하고 싶다는 생각이 들었어요. 취업을 할 수 있는 곳을 가면 어떨까라는 생각이 들었어요."	"지난번에 일산에 있는 학교도 말씀해주셨는데 거기로 가면 좋지 않을까 싶어요. 인쇄출판 분야를 지원하고 싶어요."

# 최00

바람숲 1등 회원

삶의 배경

내가 바람숲을 선택한 이유

내가 결정한 것

자립과 회복 이야기

자립생활 역량을 연습하고 강화하여  
재입원을 하지 않고 안정적으로 지역사회에서 의미 있는 일상을 지내기



## 변화를 위한 의미 있는 도전들

- 01 공동생활 규칙을 이해하고 실천하기
- 02 나의 병과 증상을 올바르게 이해하기
- 03 직접 입소비를 내기
- 04 여가 활동을 통한 의미 있는 일상
- 05 긍정적인 대인관계
- 06 청약 저축 유지하기
- 07 변화와 성장을 점검하기
- 08 계획적인 소비
- 09 주거 독립을 준비하고 실천하기



# 최00

바람숲 1등 회원

삶의 배경

내가 바람숲을 선택한 이유

내가 결정한 것

자립과 회복 이야기

구분	1개월	2개월	3개월	4개월	5개월	6개월
목표 및 계획 협의 Individual Service Plan	회원의 자립 목표 협의 및 계획 수립		회원의 자립 목표 평가 및 재조정		회원의 퇴소 후 목표 협의 및 계획 수립	
<b>더 건강한 삶</b> A healthier life	"자살 생각도 안 들었으면 좋겠고, 우울하지 않았으면 좋겠어요."		"내가 쓸모 없는 사람인가를 생각하다가 나는 소중한 사람이구나로 심경이 바뀌는 것 같아요."		"올직한 기분이 느껴질 때가 있는데 좋은 생각들을 하면서 이겨내려고 노력하고 있어요. 전에는 마냥 힘들었는데 지금은 힘을 내보려고 해요."	
더 나은 삶 A better life	"자립을 잘 하고 싶는데.. 제가 하는 것들이 정말 자립에 도움이 될 수 있겠지요?"		"많은 돈은 아니지만 통장에 돈이 조금씩 모이고 있는게 느껴져요."		"지금 저축하고 있는 것까지 포함하면 150만원 정도 모았어요. 앞으로 더 모으고 싶어요."	
더 좋은 삶 A good life			"저도 공모전 참여하고 싶어요. 지난해에 그랬던 그림이 회복을 응원하는 의미니까 신청해보면 좋겠어요."		"바리스타 학원을 가볼게요. 당장 취업을 하겠다는 건 아닌데 자격증을 준비해두면 저에게 도움이 될 수 있다는 생각이 들어서요."	
회복하는 삶 A recovering life			"일을 하고 싶다는 생각이 들었어요. 취업을 할 수 있는 곳을 가면 어떨까라는 생각이 들었어요."		"지난번에 일산에 있는 학교도 말씀해주셨는데 거기로 가면 좋지 않을까 싶어요. 인쇄출판 분야를 지원하고 싶어요."	



## 사랑

'사랑'은 제가 병을 가지고 나서 느꼈던  
외로움과 희망을 담은 시화입니다.

저는 힘든 시기를 겪는 동안

은행나무처럼 혼자 곳곳이 버티는 기분이 들었습니다.

주변은 저를 차갑게 대하고, 사람들은 저를 떠나가고

계속 저를 믿고 저 자신을 붙들고 있었던 것 같아요.

'나는 너를 안 버려'라는 말은 과거의 저에게,

그리고 지금 저처럼 아픈 사람들에게 해주고 싶은 말입니다.

저처럼 힘든 시절을 겪는 누군가에게 이런 말 한마디가

살아갈 수 있는 힘을 줄 수 있다는 것을 알기 때문입니다.

은행나무는 추운 바람이 불어아 비로소 낙엽을 떨어뜨리지만,

그 뿌리는 겨울을 견뎌내고 다시 봄을 준비하잖아요.

희망은 멀리 있는 것이 아니라

포기하지 않는 마음 안에 있다는 것을 전하고 싶습니다.

## 최00

바람숲 1등 회원

삶의 배경

내가 바람숲을 선택한 이유

내가 결정한 것

자립과 회복 이야기

구분

1개월

2개월

3개월

4개월

5개월

6개월

구분	1개월	2개월	3개월	4개월	5개월	6개월
<b>목표 및 계획 협의</b> Individual Service Plan	회원의 자립 목표 협의 및 계획 수립		회원의 자립 목표 평가 및 재조정		회원의 퇴소 후 목표 협의 및 계획 수립	
더 건강한 삶 A healthier life	"자살 생각도 안 들었으면 좋겠고, 우울하지 않았으면 좋겠어요."		"내가 쓸모 없는 사람인가를 생각하다가 나는 소중한 사람이구나로 심경이 바뀌는 것 같아요."		"울적한 기분이 느껴질 때가 있는데 좋은 생각들을 하면서 이겨내려고 노력하고 있어요. 전에는 마냥 힘들었는데 지금은 힘을 내보려고 해요."	
더 나은 삶 A better life	"자립을 잘 하고 싶는데.. 제가 하는 것들이 정말 자립에 도움이 될 수 있겠지요?"		"많은 돈은 아니지만 통장에 돈이 조금씩 모이고 있는게 느껴져요."		"지금 저속하고 있는 것까지 포함하면 150만원 정도 모았어요. 앞으로 더 모으고 싶어요."	
더 좋은 삶 A good life			"저도 공모전 참여하고 싶어요. 지난번에 그랬던 그림이 회복을 응원하는 의미니까 신청해보면 좋겠어요."		"바리스타 학원을 가볼게요. 당장 취업을 하겠다는 건 아닌데 자격증을 준비해두면 저에게 도움이 될 수 있다는 생각이 들어서요."	
회복하는 삶 A recovering life			"일을 하고 싶다는 생각이 들었어요. 취업을 할 수 있는 곳을 가면 어떨까라는 생각이 들었어요."		"지난번에 일산에 있는 학교도 말씀해주셨는데 거기 가면 좋지 않을까 싶어요. 인쇄출판 분야를 지원하고 싶어요."	



## 내 힘으로 시작하는 자립 ♪

최00 회원은 바람숲 입소 기간 중 꾸준히 저축을 이어왔다.

자신의 입소비와 생활비를 동시에 부담해야 하는 상황이었지만, 통장에 조금씩 금액이 쌓여가는 경험을 통해 자립에 대한 기대와 자신감을 조금씩 키워왔다.

입소 후 약 4개월 기준 시점에 150만원을 모았으며

이후 지속적인 저축을 통해

퇴소 무렵 약 300만원의 보증금을 마련하였다.

최00 회원이 퇴소 후 생애 처음으로 원룸을 임대하며 지역사회에 자립 생활을 시작하게 되었다.

이는 입소 기간 동안

차근차근 자신의 자립을 위해 준비해 온 노력의 결실이다.

### 최00

바람숲 1등 회원

삶의 배경

내가 바람숲을 선택한 이유

내가 결정한 것

자립과 회복 이야기

구분

1개월

2개월

3개월

4개월

5개월

6개월

구분	1개월	2개월	3개월	4개월	5개월	6개월
<b>목표 및 계획 협의</b> Individual Service Plan	회원의 자립 목표 협의 및 계획 수립		회원의 자립 목표 평가 및 재조정		회원의 퇴소 후 목표 협의 및 계획 수립	
더 건강한 삶 A healthier life	"자살 생각도 안 들었으면 좋겠고, 우울하지 않았으면 좋겠어요."		"내가 쓸모 없는 사람인가를 생각하다가 나는 소중한 사람이구나로 심경이 바뀌는 것 같아요."		"울적한 기분이 느껴질 때가 있는데 좋은 생각들을 하면서 이겨내려고 노력하고 있어요. 전에는 마냥 힘들었는데 지금은 힘을 내보려고 해요."	
더 나은 삶 A better life	"자립을 잘 하고 싶은데.. 제가 하는 것들이 정말 자립에 도움이 될 수 있겠지요?"		"많은 돈은 아니지만 통장에 돈이 조금씩 모이고 있는게 느껴져요."		"지금 저축하고 있는 것까지 포함하면 150만원 정도 모았어요. 앞으로 더 모고 싶어요."	
더 좋은 삶 A good life			"저도 공모전 참여하고 싶어요. 지난해에 그랬던 그림이 회복을 응원하는 의미니까 신청해보면 좋겠어요."		"바리스타 학원을 가볼게요. 당장 취업을 하겠다는 건 아닌데 자격증을 준비해두면 저에게 도움이 될 수 있다는 생각이 들어서요."	
회복하는 삶 A recovering life			"일을 하고 싶다는 생각이 들었어요. 취업을 할 수 있는 곳을 가면 어떨까라는 생각이 들었어요."		"지난번에 일산에 있는 학교도 말씀해주셨는데 거기로 가면 좋지 않을까 싶어요. 인쇄출판 분야를 지원하고 싶어요."	

# 커피를 통해 세상과 소통하는 바리스타



**"안녕하세요,  
바리스타 초100입니 다!"**

나는 우양재단의 도움으로 커피학원에서 바리스타 2급 과정을 배우게 되었다. 예전부터 내게 꿈이 있었는데 자격증을 취득하는 것이다. 그런데 내게도 바리스타 시험에 합격하여 자격증을 얻게 되었다. 꿈을 이룬 셈이다.

나도 동경했던 바리스타 아르바이트생이 언젠가 될 수 있는 것이다. 무엇보다 기쁜 것은 엄마, 아빠가 날 보며 '이 녀석은 뭘 해서 먹고 사려나' 걱정을 하는데 이제 바리스타에 합격하여 커피 일을 할 수 있으니 걱정을 덜어서 그것이 제일 기쁘다.

## 최100

바람숲 1등 회원

삶의 배경

내가 바람숲을 선택한 이유

내가 결정한 것

자립과 회복 이야기

구분

1개월

2개월

3개월

4개월

5개월

6개월

구분	1개월	2개월	3개월	4개월	5개월	6개월
<b>목표 및 계획 협의</b> Individual Service Plan	회원의 자립 목표 협의 및 계획 수립		회원의 자립 목표 평가 및 재조정		회원의 퇴소 후 목표 협의 및 계획 수립	
<b>더 건강한 삶</b> A healthier life	"자살 생각도 안 들었으면 좋겠고, 우울하지 않았으면 좋겠어요."		"내가 쓸모 없는 사람인가를 생각하다가 나는 소중한 사람이구나로 심경이 바뀌는 것 같아요."		"울적한 기분이 느껴질 때가 있는데 좋은 생각들을 하면서 이겨내려고 노력하고 있어요. 전에는 마냥 힘들었는데 지금은 힘을 내보려고 해요."	
<b>더 나은 삶</b> A better life	"자립을 잘 하고 싶은데.. 제가 하는 것들이 정말 자립에 도움이 될 수 있겠지요?"		"많은 돈은 아니지만 통장에 돈이 조금씩 모이고 있는게 느껴져요."		"지금 저속하고 있는 것까지 포함하면 150만원 정도 모았어요. 앞으로 더 모으고 싶어요."	
<b>더 좋은 삶</b> A good life			"저도 공모전 참여하고 싶어요. 지난번에 그랬던 그림이 회복을 응원하는 의미니까 신청해보면 좋겠어요."		"바리스타 학원을 가볼게요. 당장 취업을 하겠다는 건 아닌데 자격증을 준비해두면 저에게 도움이 될 수 있다는 생각이 들어서요."	
<b>회복하는 삶</b> A recovering life			"일을 하고 싶다는 생각이 들었어요. 취업을 할 수 있는 곳을 가면 어떨까라는 생각이 들었어요."		"지난번에 일산에 있는 학교도 말씀해주셨는데 거기로 가면 좋지 않을까 싶어요. 인쇄출판 분야를 지원하고 싶어요."	

# 일산 직업능력개발원 인소출판 분야 입학



**육구 파악 및 협의**

회원의 직업훈련 육구/관심분야  
파악 및 협의



**지원서 제출**

입학 신청서/  
장애인 취업 성공 패키지 신청서  
작성 및 제출



**입학 면접**

서류 합격 및 입학 면접



**최종 합격**

최종 합격 통보 및  
입학 결정

## 최00

바람숲 1등 회원

삶의 배경

내가 바람숲을 선택한 이유

내가 결정한 것

자립과 회복 이야기



**새로운 삶을 설계하기**

지역사회 안에서 스스로 선택하고 결정하는  
삶을 준비하기



**포기하지 않고 끝까지 해보기**

지치거나 힘들어도 중간에 멈추지 않기  
포기하지 않고 끝까지 해보기

어제보다  
나은 오늘을  
위한  
나와의 약속



**자신을 돌보기**

몸과 마음을 챙기고 충분히 휴식하며  
나 스스로를 돌보기



**삶을 넓혀 나가기**

나를 돌보며 사람들과 연결되고  
보람 있는 하루를 만들어가기



# 최00

바람숲 1등 회원

삶의 배경

내가 바람숲을 선택한 이유

내가 결정한 것

자립과 회복 이야기

## 어제 보다 나은 오늘

힘들어도 포기말자!



### "다시 병원에 돌아가지 않아도 될 것 같아요."

약 10번의 입퇴원 반복.

불안과 두려움이 커질 때마다 결국 다시 병원의 문을 두드리고는 했다. 퇴원하면 괜찮을 것 같았고, 조금만 더 버티면 달라질 거라고 믿었다.

그리고 바람숲에서의 6개월이라는 시간.

이곳도 '잠시 머무는 곳'이라고 생각했다.

하지만 이곳에서는 버티는 법이 아니라 살아가는 법을 배웠다.

여전히 불안하고 두려움이 없다고 하면 거짓말이겠지만, 이번에는 도망치지 않았다.

어제보다 조금 더 나아지는 오늘

나는 이제 병원이 아닌 내 집과 학교에서 하루를 시작한다.

"바람숲에서 많은 도움을 받았어요. 이렇게 받아도 될까 싶을 정도로요.

많은게 도움이 되었어요. 모든 선생님들께 진심으로 감사드려요.

## 완성보다 과정을 선택하는

### 자립과 회복의 여정

더 건강한 삶을 향하여



"내가 쓸모없는 사람인가를 생각하다가 나는 소중한 사람이구나로 심경이 바뀌는 것 같아요."

더 나은 삶을 향하여



"살게 한번에 되지는 않는 것 같은데 의지를 갖고 퇴소날까지 노력해볼게요."

더 좋은 삶을 향하여



"저 바리스타 붙을 수 있을 것 같아요. 회원분들도 응원해주시는게 기분이 많이 좋더라고요."

회복하는 삶을 향하여



"사실 지금 제가 정말 원하는 건 학교를 가는거예요. 피하지 않고 부딪혀 보고 나서 결정해도 늦지 않을 것 같아요."

# 2025년 경기도 지역사회전환시설 우리마을 '우수사례'



# 2025년 경기도 지역사회전환시설 **우리마을 '우수사례'**

## “죄책감을 딛고 일어난 회복의 파동”

### 1. 회원정보



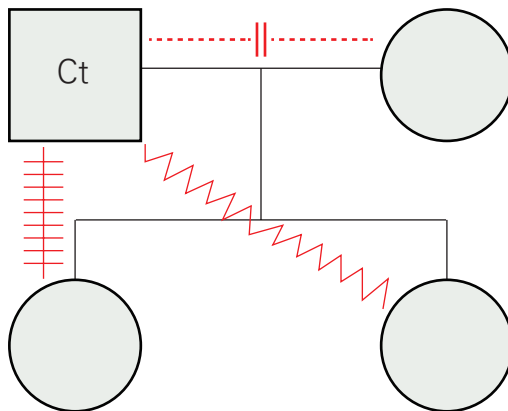
#### 회원 기본 정보

- 성 명 : 김우리(가명), 57세 남성
- 진단명 : 중등도 우울 에피소드
- 내과질환 : 고혈압, 고지혈증
- 공인중개사 20년 경력

#### 현재 상태 및 활동

- 현재 정신재활시설 사랑밭에 거주 중
- 우리마을 퇴소 후 동료지원가로 활동 중
- 바리스타 과정 후 동료지원가 양성 과정 준비 중
- 회복에 대한 자신감 및 가족들의 지지를 바탕으로 회복의 길을 걷는 중

### 2. 가족관계



- 20년 이상 아내와 함께 공인중개사로 활동하며 경제적으로 안정된 삶 유지해옴.
- 몇 차례의 금전 관련 사고가 있을 때마다 가족과 힘을 합쳐 잘 해결하였으나 회원은 책임감을 느껴 **자살암시 및 가출하는 상황이 있었음.**
- 회원의 마지막 자살시도 후 지속되는 자살암시 및 시도로 가족들의 소진도가 높은 상황이었음.

### 3. 회원의 발병 당시 상황

공인중개사로 일하며 금전과 관련된 사고시마다 회원의 자살암시 및 가출 상황 있었음.



건물관리인과의 갈등으로 관리인이 가족들을 압박함. (형사처벌을 받게 하겠다) '나만 죽으면 해결되겠다'고 생각하여 케이블 타이로 목조름 자살 시도 함.



동료에게 도움 요청하여 딸들이 현장에 도착함. 딸이 회원의 자살 시도 현장을 목격 병원치료 후 우리마을 입소.

### 4. 입소 초기 상황



#### 딸들의 냉담한 태도

- 회원의 반복된 위기상황에 지침
- 무책임한 행동에 대한 분노
- 감정 표현을 자제하는 모습으로 소통의 부재
- 심리적 거리두기 시도

#### 가족과의 관계 악화

- 여러차례 자살 암시 및 시도로 가족들의 소진이 높을 상황
- '집에 오지 않았으면 좋겠다'는 가족의 요청
- 원가정과의 관계가 악화된 상태
- 경제적 문제로 인한 신뢰 상실

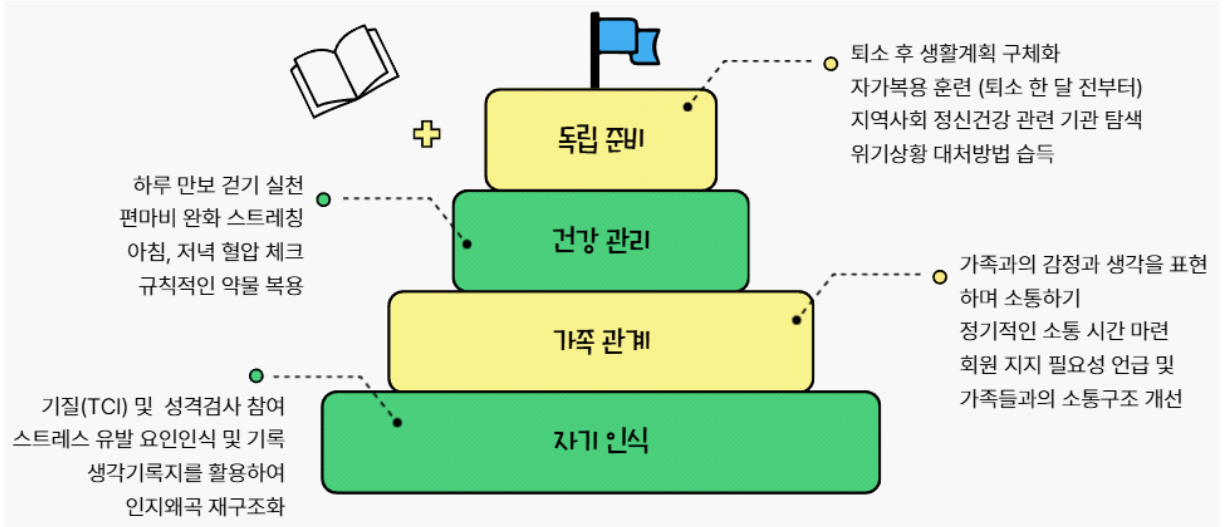
#### 자살 시도 현장 목격에 대한 죄책감

- 딸들이 자살 시도 현장을 직접 목격
- 가족에게 심리적 충격을 준 것에 대한 자책
- 회복의 동기로 작용

#### 정서적 고립감

- 가족과의 단절로 인한 외로움
- 자신의 행동에 대한 후회와 자책
- 지지체계의 약화
- 회복을 위한 새로운 환경 필요성 인식

## 5. 개별서비스계획 (ISP)



## 6. 개입과 변화 내용

### 1) 심리적 개입 및 변화

<p><b>인지행동요법 적용</b></p>	<ul style="list-style-type: none"> <li>- 우울감과 자살사고 감소에 효과적인 생각기록지를 이용한 감정기록으로 부정적 사고 확인</li> </ul>
<p><b>인지왜곡 재구조화</b></p>	<ul style="list-style-type: none"> <li>- 극단적 사고방식에서 대처전략을 세워보고 실행할 수 있도록 독려함</li> <li>- 생활장면에서 부정적 사고패턴 변화 유도</li> </ul>
<p><b>우울감 감소 및 증상 완화</b></p>	<ul style="list-style-type: none"> <li>- 입소 초기 회원은 우울감과 불안감이 높은 상황이었음</li> <li>- 가족에 대한 죄책감과 자신에 대한 무기력감으로 삶에 대한 혼란스러움이 있었음</li> <li>- 회원이 스스로 실행할 수 있는 일들을 지원하였고 생활장면에서 극단적 사고를 대처할 수 있는 방법을 세우는 방향으로 개입</li> <li>- 자신의 생각과는 다른 생각이 있을 수 있음을 점차 존중하고 행동하게 되어 우울감 및 증상이 완화되는 모습이 관찰됨</li> </ul>

2) 동료들을 위한 회복 지원 활동

<p><b>내부 동료지원가</b></p>	<ul style="list-style-type: none"> <li>- 회원이 입소 후 회복에 대한 방향을 설정한 후 타 회원들에게 힘이 되어 주고 싶다는 <b>입소 중에 동료지원가를 자원하여 활동하였음</b></li> <li>- 새로운 회원의 안내와 기존 회원들이 필요로 할 때 함께 동행하며 회원들과 소통하여 회원들이 불안해하지 않고 삶을 계획할 수 있도록 지원함</li> </ul>
<p><b>외부 동료지원가 (퇴소 후 매주 주말에 활동)</b></p>	<ul style="list-style-type: none"> <li>- 우리마을에서의 생활 경험을 살려 타 회원들이 궁금해하고 실제적으로 필요한 일들을 지원하는 활동에 참여중임</li> <li>- 무엇보다 스스로 생활관리를 할 수 있도록 독려하고 자립의 삶으로 나아갈 수 있도록 <b>회원 스스로 길잡이가 되어줌</b></li> </ul>

3) 환경의 변화

<p><b>가족관계의 변화</b></p>	<ul style="list-style-type: none"> <li>- 회원의 자살암시 및 시도로 소진이 높았던 가족들은 회원의 기관 생활시 적극적 태도와 협조적인 모습으로 인해 높은 회복 성과가 나타나고 있음을 지속적으로 안내함</li> <li>- 또한 회원이 가족들과 소통시 긍정적으로 소통하려 노력하는 자세를 유지함</li> <li>- 이런 상황에서 가족들의 회복에 대한 인식이 상승하고 회복에 있어 필요한 것이 무엇인지에 대한 인식이 높아짐</li> </ul>
<p><b>공동체의 변화 (우리마을)</b></p>	<ul style="list-style-type: none"> <li>- 기관 내 “차모임”이라는 자조모임의 리더를 자청하여 자조모임의 사회를 보고 타 회원들의 참여를 권유하였음</li> <li>- 고립된 시간에서 벗어나 자신의 이야기를 나눌 수 있는 분위기 형성에 영향을 미쳤고 아침 산책의 활성화를 주도하여 당사자 주도형 공동체 문화 조성에 기여하였음</li> </ul>

## 7. 회원의 회복수기 (퇴소 후 홈커밍데이에 참석하여 발표)



안녕하세요. 저는 우리마을 퇴소회원 김우리입니다.

올해 봄 우리마을에 입소해 가을에 퇴소할 때 까지, 우리마을은 저에게 한여름의 햇빛을 피해 될 수 있는 그늘같은 공간이었습니다.

담당선생님의 관심과 애정 속에서 저는 조금씩 회복되고 있음을 느꼈고, 삶의 소중함을 다시 생각하게 되었습니다.

내가 아직 살아있다는 사실에 대해 마음 깊이 감사함을 느끼게 된 시간이었습니다.

퇴소 후 독립을 고민했지만 술과 복약 관리에 대한 확신이 서지 않아 저는 정신재활시설에 입소하게 되었습니다.

지금은 규칙적인 생활과 공동의 일상을 통해 진정한 회복을 향해 하루하루 노력하고 있습니다.

제가 생각하는 회복이란 나 자신을 있는 그대로 받아들일 때 몸과 마음이 안정되는 상태라고 생각합니다.

회복은 조금할 필요가 없다고 믿습니다.

작은 실천을 차근차근 이어가다 보면 누구나 자신만의 목표에 도달할 수 있다고 생각합니다.

저 역시 지금, 바리스타 과정과 동료지원가 양성과정 준비하며 저만의 속도로 회복의 길을 계속 걸어가고자 합니다.

이 자리에 계신 모든 분들께서도 각자의 속도에 맞게 회복의 길을 천천히, 그러나 꾸준히 걸어가시길 바랍니다.

감사합니다.

2025년 경기도 지역사회전환시설  
라온 '우수사례'



# 2025년 경기도 지역사회전환시설 라온 '우수사례'

## 2025년 경기도 지역사회전환시설 성과보고서 지역사회전환시설 라온

회복 사례



### 목차

#### 정보

인적사항  
가족관계

#### 과정

- 의료 과정
- 발병 당시 증상
  - 입소 전 지역사회 적응 상태
  - 입소 시 욕구
  - 강점 사정

#### 평가

개입 계획(세부 개입)  
재활 과정(당사자 변화)

#### 퇴소 계획

지역사회 연계  
지역사회 정착

# 인적 사항



이름 : 장OO  
성별 : 여  
연령 : 30대 후반  
학력 : 전문대 졸업  
수급여부 : 무  
장애등록 : 무  
진단명 : 조현병

# 가족관계

부

부부 상태: 별거  
당사자와 동거 중  
가건물 거주  
정서적 지원

모

부부 상태: 별거  
당사자와 미동거  
낮은 병식으로 갈등관계

여동생

당사자와 미동거  
조현병

남동생

당사자와 미동거  
지적장애(1급)

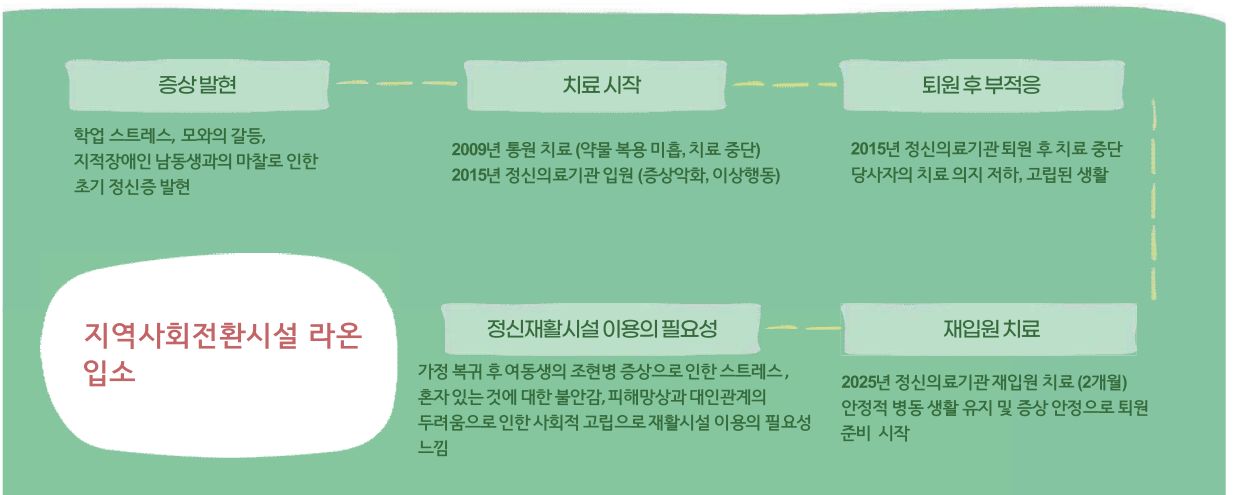
# 이로 과정

발병 당시 증상



# 이로 과정

입소 전 지역사회적응 상황



# 의뢰과정

입소 시육구



당사자

" 혼자 있는 게 불안해요.  
마음 속으로 자꾸 불안한  
생각이 들어요"



보호자

" 집에만있어요.  
사람들과 어울렸으면 좋겠어요"  
"라온에서 할 수 있는 활동을  
찾으면 좋겠어요."

## 강점 사정 결과

" 라온에서 불안한 마음을 즐기고 싶어요."

" 미래에 대해서 계획을 세우고 싶어요."

" 안전한 곳에서 생활하고 싶어요."

### 자원

"라온에 오는 것도 불안했지만, 집에 있는 것 보다 나올 것 같아서 입소했어요."  
"과거 5년 동안 일을 했어요. 도서관 사서도 하고 식당일, 아버지 목수보조도 하구요."  
"아버지한테는 힘든 걸 이야기 할 수 있어요. 다른 사람은 없는 것 같아요."

### 선택

"용기내서 라온에 왔으니까 불안한 거 참고 잘 지내보고 싶어요."  
"집이 좋지만 가면 불안해져서 다른 살 곳이 있으면 고민해보고 싶어요."  
"아버지 말고 다른 사람들하고 어울리고 싶어요. 불안하지만 해 보려고요."

### 가능성

"라온에서 프로그램 잘 참여하고 규칙적으로 운동을 하면 불안한 게 줄어들 것 같아요."  
"지금 집은 가건물이어서 안전한 집에서 생활하면 불안한 게 줄어들 것 같아요."  
"같은 생활실 사람들하고 인사하고 이야기 하는 연습부터 해보고 싶어요."

# 강점 사정 결과

"라운에서 불안한 마음을 줄이고 싶어요."

"미래에 대해서 계획을 세우고 싶어요."

"안전한 곳에서 생활하고 싶어요."

## 예외

"가건물에서 생활하기 전에는 불안하지 않고 **규칙적인 생활**을 잘 유지했어요."  
"병이 생기기 전에는 **5년 동안 일**도 했었고 다른 사람들하고 **문제없이** 지냈어요."

## 해결책

"**불안감**을 줄이고 **마음의 안정**을 찾을 수 있으면 좋겠어요."  
- 불안해지는 원인을 찾고, 해소할 수 있는 대처방법 찾기

"먼 가를 해야 할 것 같은데 뭐 부터 **시작**해야 할지 모르겠어요."  
- 하고싶고, 할수있는일을 찾고 **퇴소 후에도 이용**할수있는 **자원** 찾기

"집이 아닌 다른 **안정된 곳**에서 **생활**하고 싶어요."  
- **공동생활가정, 경기도주거제공사업 정보**를 통한안정된 주거지 탐색



# 평가

## 개입 계획 및 세부 개입내용



"안전한 곳에서 생활하고 싶고,  
마음의불안감을 줄이고 싶어요."

### 입소목표 정하기

"라운의 필요성과 구체적인 미래계획 정하기"

"마음의안정을찾고,  
불안감을줄일수있으면 좋을거 같아요"

### 불안감 해소하기

"불안해지는 원인 찾아보기, 내 마음 돌아보기"  
"불안감을 해소하기 위한대응방법 찾기-명상,운동"

"불안감이 심해질 때, 혼자 울고 혼자 감당하려고  
했어요. 그래서 힘들었던 것 같기도 해요"

### 대인관계 확장하기

"자조모임 참여하기, 라운사람들이랑 친하게 지내기"  
"주치의, 센터 선생님 등 회원들을 도와줄 자원  
탐색하기"

"독립을 하고 싶기는 한데, 잘 살 수 있을지  
모르겠어요."

### 규칙적인 생활습관 만들기

"운동, 명상, 산책 활동, 위생관리 등 기본적인 생활유지하기.  
주말에 집으로 외박했을때 일상생활 및 취미활동 실천하기"

"뭔가를 해야 할 거 같은데 뭐 부터  
시작해야 할지 모르겠어요."

### 미래에 대한 계획 세우기

"독립의 가능성 확인하기, 현실 파악하기(경제적,  
약물관리 능력, 일상생활 능력 등) 잘 하고 있는 나의 강점 믿기"  
"퇴소 후에도 내가 이용할 수 있는 지역 자원 찾아보기"

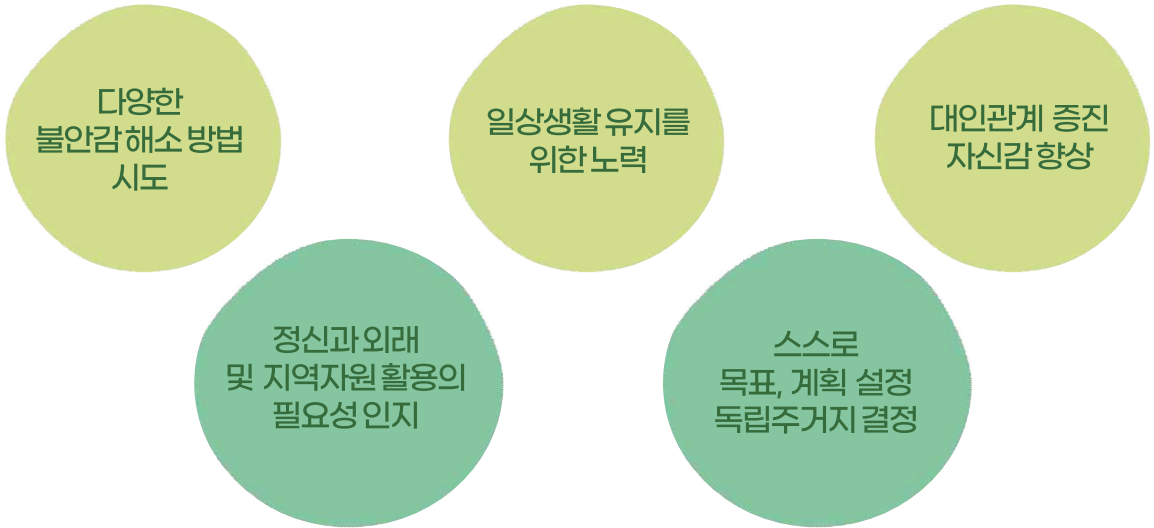
"안전한 주거지 찾으면 좋겠어요."  
"천천히 경제적인 것도 스스로 해결할 수 있도록 하고  
싶어요. 필요하다면 배우기도 하고요. 직장도 고민 중이에요"

### 퇴소 계획

"내일배움카드안내-배움의 기회 확대"  
"공공근로, 직업재활시설 등 안내"  
"경기도정신질환자 독립주거 지원 신청"

# 평가

재활 과정에서의 당사자 변화



## 퇴소 후

지역사회 연계 결과  
지역사회 정착 현황

### 연계

- 경기도 정신건강복지센터 독립주거지원사업 연계
- 정신의료기관 및 남양주 정신건강복지센터 사례관리 지원
- 내일배움 카드 이용 가능한 방법안내
- 공공근로, 문화센터 등 지역자원 활용 방법 안내 및 주민센터 활용 안내

### 정착

- 독립주거지 1개월 차, 독립생활 적응 중
- 기본적인 일상생활 유지( 요리, 산책, 외래, 센터 이용)
- 가족들과 지속적으로 연락하며 원만한 가족관계 유지
- 2026년 공공근로 등 지속적인 구직활동 준비

※독립주거 연계 : p.55 부록, 「경기도 정신질환자 독립주거 지원사업」 참고

**부록.**  
**경기도**  
**정신질환자**  
**독립주거 지원사업**

## 부록

# 경기도 정신질환자 독립주거 지원사업

### 1. 사업목적

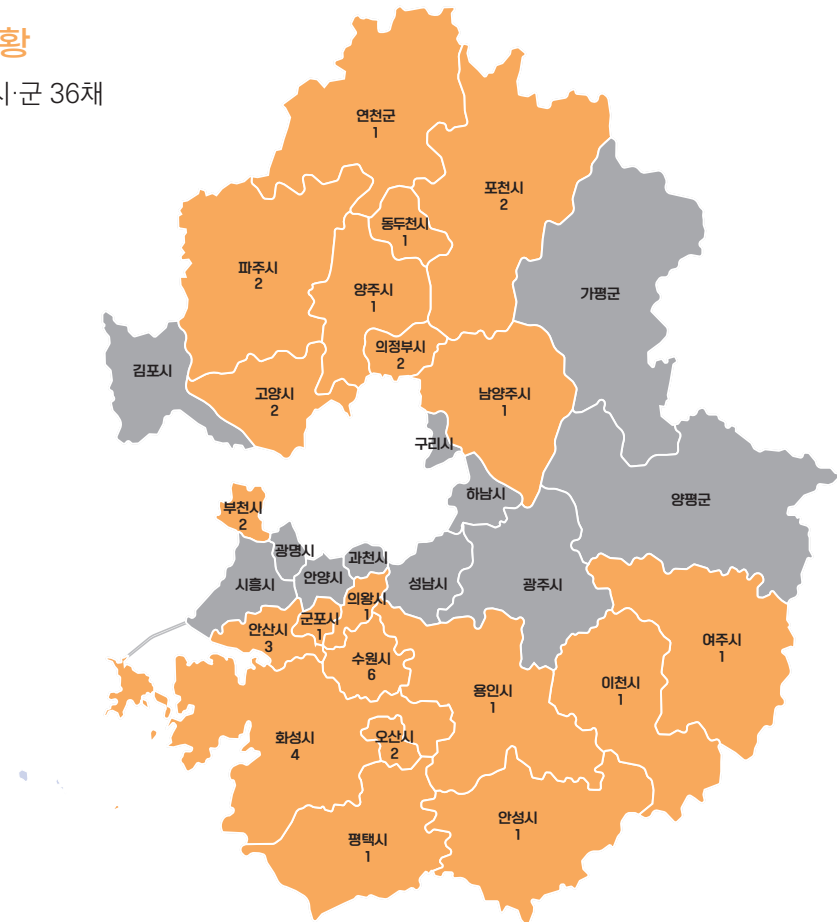
퇴원·퇴소 후 주거지가 없거나 불안정하고 열악한 환경에서 생활하고 있는 정신질환자에게 주거 지원 서비스를 제공하여 향후 정신질환자가 스스로 지역사회 내에서 안정된 자립생활 및 기반을 마련할 수 있도록 지원함.

### 2. 사업근거

- 정신건강증진 및 정신질환자 복지서비스 지원에 관한 법률 제37조(지역사회 거주·치료·재활 등 통합지원)
- 경기도 정신질환자의 사회적응 지원에 관한 조례 제7조(지역사회 거주·치료·재활 등 통합지원)

### 3. 독립주거 현황

- 경기도 20개 시·군 36채



## 4. 사업 대상 및 신청

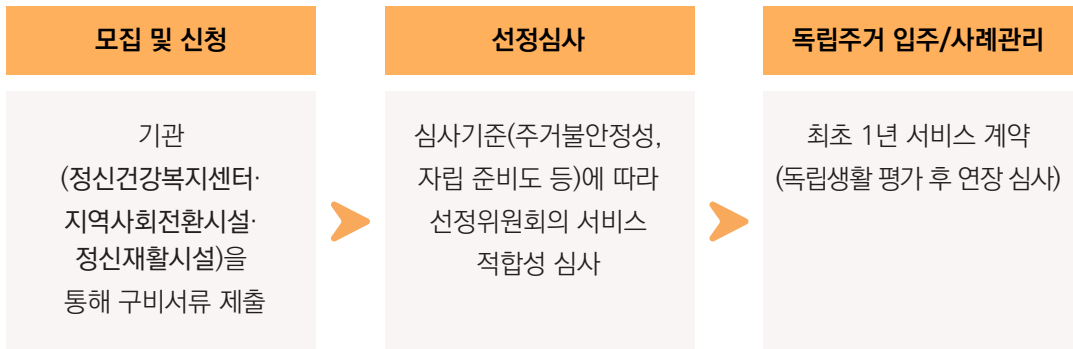
○ 대 상

- ① 경기도민
- ② 거주할 곳이 없어 병원·시설에서 계속 입원(입소) 중인 대상자
- ③ 지역사회 내 거주하고 있으나 주거불안정성이 높은 대상자

○ 신청방법

- 기관(정신재활시설/지역사회전환시설/정신건강복지센터)을 통해 신청서·의뢰서 제출
- ※개인 신청 불가

○ 서비스 흐름도



※ 계약조건 : 입주 기간 동안 정신건강복지센터·지역사회전환시설·정신재활시설 등록 사례관리 필수

○ 서비스 내용



주거지원



기관  
 (정신건강복지센터·  
 지역사회전환시설·  
 정신재활시설)  
 자립목표 수립 및 사례관리



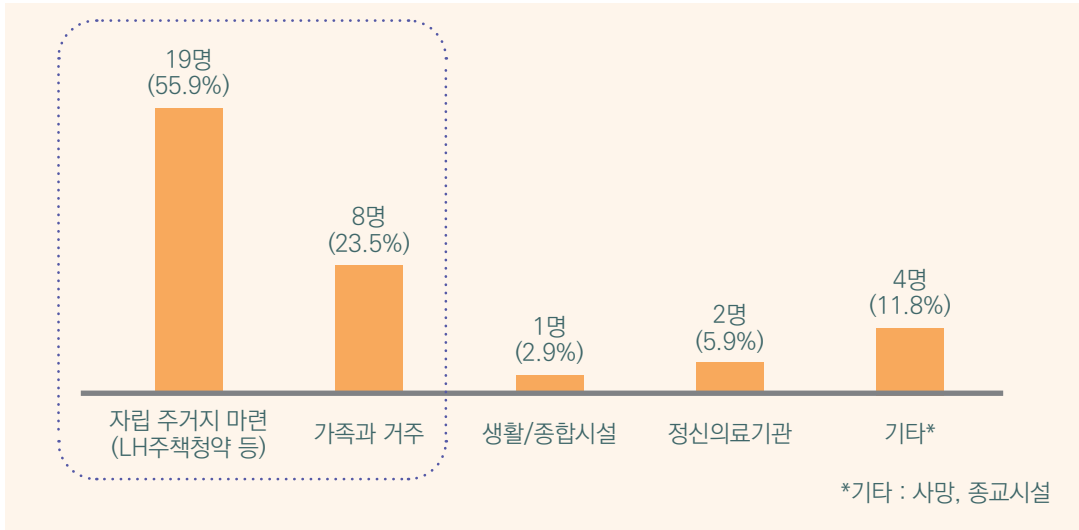
자립생활지원



지역사회 내  
 자립기반 마련

○ 퇴거 후 거주지

- 독립주거 퇴거자 34명 중 27명(79.4%)이 지역사회에 안정적으로 정착



5. 독립주거 주거환경





삶의 즐거움을 찾고  
행복을 만들어가는 라온

시설명	라온
운영주체	사회적협동조합 공감과연대
시설장	임규설
주소	포천시 삼육사로 2029 엘리트빌리지 가동
전화/팩스	031-542-9500 / 031-542-9501
이메일	laon2029@hanmail.net
정원(명)	24
성별	남·여

사단법인 나눔과실천



희망이 불어오는 곳  
바람숲

시설명	바람숲
운영주체	사단법인 나눔과실천
시설장	송평순
주소	김포시 대서명로 8번길 21, 형우이즈뷰 나동
전화/팩스	031-989-5556 / 031-989-5557
이메일	brforest2018@hanmail.net
정원(명)	18
성별	남·여



자기가 살던 곳에서 어울려  
살아갈 수 있는 우리마을

시설명	우리마을
운영주체	경산복지재단
시설장	황정우
주소	수원시 영통구 영통로 200번길 43 영통우리빌 나동
전화/팩스	031-273-0224 / 031-273-0225
이메일	ggwoori@hanmail.net
정원(명)	24
성별	남·여

2025년  
경기도 지역사회전환시설  
공동성과보고서

---

발행일 : 2026년 3월

발행기관 : 경기도 지역사회전환시설 라온, 바람숲, 우리마을  
경기도정신건강복지센터

홈페이지 : [www.halfway.or.kr](http://www.halfway.or.kr)

디자인 : 멋진월요일





경기도지역사회전환시설  
Gyeonggi Halfway House